

Schoolplan

2019-2023



De Ruimte
Eerste Almeerse Sterrenschool

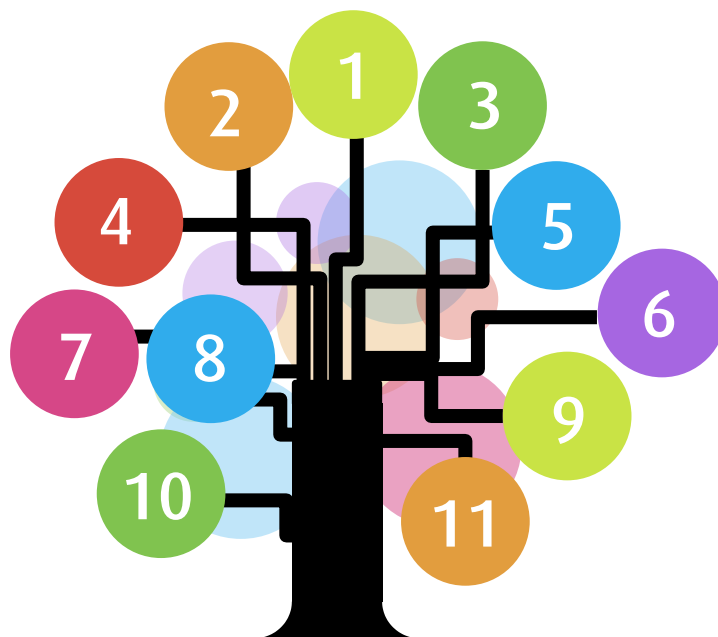


» Colofon

Niets uit deze uitgave mag worden verveelvoudigd, opgeslagen in een geautomatiseerd gegevensbestand en/of openbaar gemaakt in enige vorm of op enige wijze, hetzij elektronisch, mechanisch, door fotokopieën, opnamen of op enige wijze dan zonder voorafgaande schriftelijke toestemming van Stichting Prisma.

Ontwerp- en productie © ctmedia | www.ctmedia.nl

Inhoudsopgave



Voorwoord	5
Hoofdstuk 1 Inleiding	6
Hoofdstuk 2 Algemene gegevens	7
Hoofdstuk 3 De school en haar omgeving	12
Hoofdstuk 4 Missie en visie	14
Hoofdstuk 5 Identiteit	16
Hoofdstuk 6 Onderwijsaanpak	18
Hoofdstuk 7 Personeelsbeleid	27
Hoofdstuk 8 Partnerschap	31
Hoofdstuk 9 Organisatieontwikkeling, opbrengsten en kwaliteitszorg	35
Hoofdstuk 10 Marketing en communicatie	37
Hoofdstuk 11 Financiën, huisvesting en beheer	38

Heb elkaar

lief



De Ruimte
Eerste Almeerse Sterrenschool

Voorwoord

Voor u ligt het schoolplan 2019 - 2023 van Sterrenschool De Ruimte. Dit plan is richtinggevend en kader stellend voor de komende jaren en geeft onze ambities weer.

Dit schoolplan is tot stand gekomen met behulp van teamleden, ouders, kinderen en experts. Ook de IKC-raad heeft een bijdrage aan dit plan geleverd door kritisch mee te lezen. De uitgangspunten van De Ruimte en de speerpunten voor de komende beleidsperiode zijn vertaald naar concrete doelstellingen: wat wil De Ruimte in 2023 bereikt hebben?

We doen in dit schoolplan richtinggevend uitspraken over identiteit, onderwijsaanpak, personeelsbeleid, partnerschap, organisatieontwikkeling, opbrengsten en kwaliteitszorg, marketing en communicatie en financiën, huisvesting en beheer.

Frank Groot
Directeur



Hoofdstuk 1 Inleiding

1.1 Doelen en functie van het schoolplan

Met het schoolplan 2019-2023 laat iedere school zien op welke wijze ze de strategische doelen van Stichting Prisma vertaalt naar de praktijk, in het licht van de eigen context en profilering. Strategische doelen, verdeeld over de verschillende domeinen, worden in de jaarplannen vertaald naar meetbare resultaten (indicatoren) op schoolniveau. Daaraan zijn concrete acties en een tijdpad gekoppeld.

Samengevat heeft het schoolplan de volgende functies:

- » Meerjarenbeleid vaststellen (door directie, team en medezeggenschapsraad) op een aantal met elkaar samenhangende domeinen.
- » Voorgenomen schoolontwikkeling vaststellen om de ambities waar te maken.
- » Het borgen van kwaliteit door de te bereiken ambities en doelen op te nemen in de cyclus van kwaliteitsbeleid.
- » De schooleigen beleidskeuzes verantwoorden aan derden.

Daarnaast dient het Schoolplan als kompas:

- » Het schoolplan/jaarplan wordt jaarlijks geëvalueerd met het team.
- » De plannen en activiteiten die voortkomen uit het schoolplan zijn opgenomen in de jaarplanning.
- » De uitvoering van het schoolplan is leidend voor de managementrapportagegesprekken (MARAP) met het College van Bestuur. De MARAP dient ook als jaarverslag.
- » De kern van het schoolplan is verwoord in de schoolgids.

1.2 Procedure voor het opstellen en vaststellen van het plan

Het schoolplan kwam tot stand gedurende het schooljaar 2018-2019 (proces en product). Als input voor dit schoolplan zijn het strategisch beleidsplan van Stichting Prisma en de jaarplannen en evaluaties sinds januari 2015 gebruikt. In dit schoolplan laten wij zien op welke wijze wij cyclisch, planmatig en op basis van evaluatie komen tot schoolontwikkeling. Er bestaat dan ook een nauwe relatie tussen ons schoolplan en de jaarplannen.

De directie heeft als eindverantwoordelijke alle strategische uitspraken en ambities gebundeld en samengebracht in dit schoolplan.

1.3 Relatie met het schoolplan 2015-2019

Aangezien De Ruimte nog niet zo lang bestaat, is er slechts één schoolplanperiode waarop gereflecteerd kan worden. In de afgelopen vier jaar is de school goed van start gegaan. De laatste jaren zit De Ruimte in onrustiger vaarwater omdat is gewerkt aan het verbeteren van de kwaliteit van het onderwijs. In november 2019 zal de inspectie bekijken of de school nu wel voldoet aan de vereisten om een voldoende te krijgen voor de onderwijskwaliteit. Tussentijds is hier reeds op gereflecteerd en we hebben het volste vertrouwen dat we richting 2023 een kwalitatief goede school gaan neerzetten met elkaar.

De herstelopdrachten van de inspectie en de daarbij behorende doelstellingen zijn in onze ogen op dit moment van schrijven voldoende en zeker herkenbaar in de dagelijkse praktijk.

Deze doelstellingen krijgen een vervolg in dit nieuwe schoolplan.

1.4 Verwijzingen naar documenten

In dit schoolplan wordt verwezen naar:

- » Het strategisch beleidsplan van Stichting Prisma (2019).
- » De schoolgids van de school.
- » Overige documenten/plannen van De Ruimte.
- » Overige beleidsplannen van Stichting Prisma.

Hoofdstuk 2 Algemene gegevens

› 2.1 Schoolgegevens

Naam school	Sterrenschool de Ruimte Interreligieuze basisschool voor unitonderwijs
Brinnummer	30PE
Directie	Frank Groot
Adres hoofdvestiging	Nimfenplein 1, 1363 SV Almere
Contactgegevens	Telefoon: 036-7671688 @: f.groot@sterrenschoolde ruimte.nl Website*: www.sterrenschoolde ruimte.nl * nieuwe site release september 2019
Bevoegd gezag	Stichting Prisma Randstad 20-31 1314 BC ALMERE
Adres bevoegd gezag	Postbus 10149 1301 AC Almere
Voorzitter college van bestuur	Dhr. M.A. Eijgenstein
Contactgegevens	Telefoon: 036-5346300 @: bestuur@prisma-almere.nl Website: www.prisma-almere.nl

2.2 Personeelsgegevens

Op 1 mei 2019 zijn er 37 mensen werkzaam op De Ruimte. De totale verhouding tussen man-vrouw is 16% - 84%. Het team is onderverdeeld in:

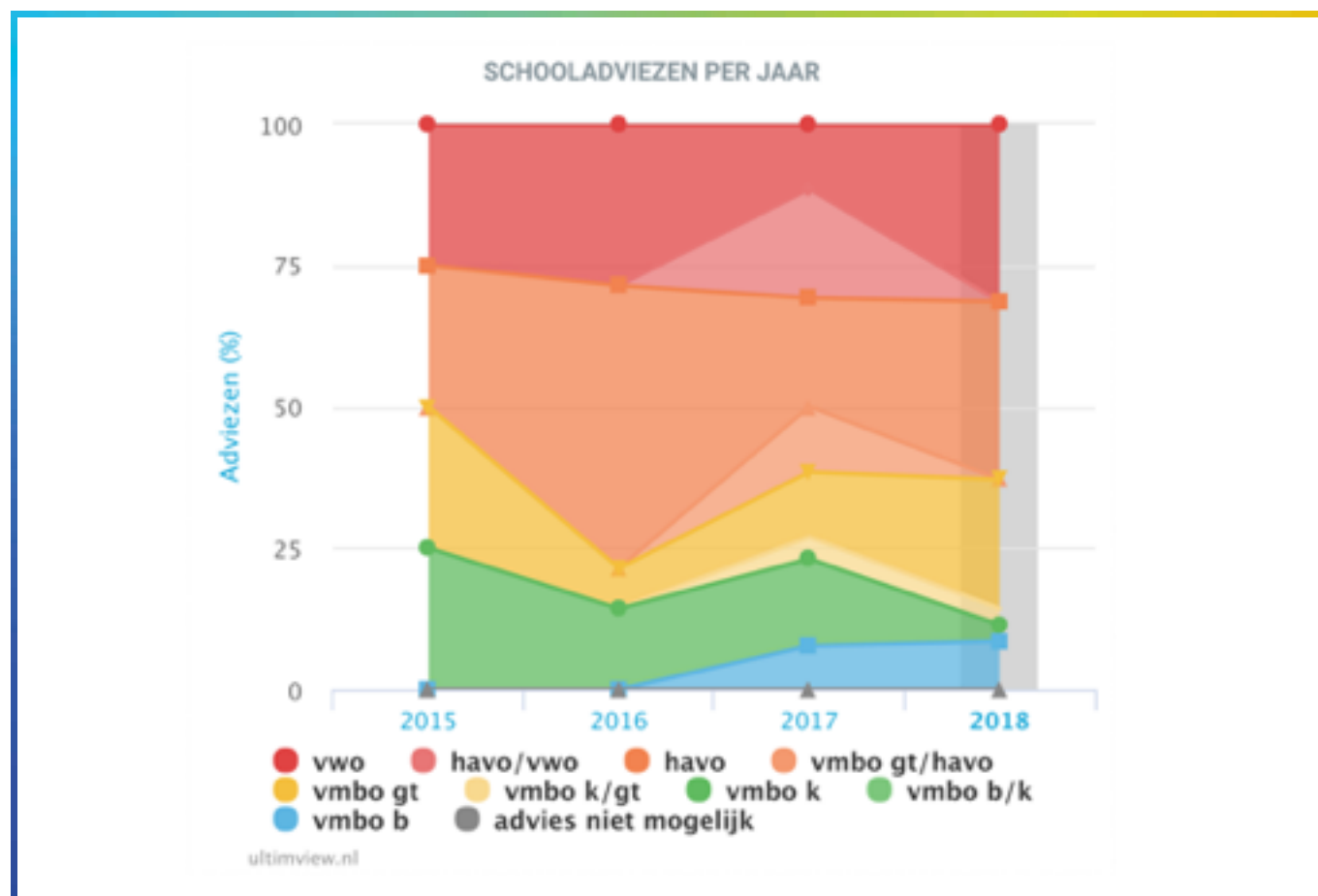
Directie	Fulltime directeur 3 unitleiders (8, 4 en 4 uur)
IB	2 intern begeleiders (24 en 24 uur)
Leerkrachten	Verdeeld over 17 groepen: 24 groepsleerkrachten 2 vakleerkrachten gym (16 om 16 uur) 1 vakleerkracht muziek (6 uur) 1 vakleerkracht beeldende vorming (4 uur) 1 vakleerkracht Rots & Water (4 uur)
Onderwijs ondersteunende personeelsleden	1 management-ondersteuner (28 uur) 3 onderwijsassistenten (24, 24 en 20 uur) 1 leraarondersteuner (32 uur) 1 ICT-er (16 uur) Evenementencoördinator (4 uur) Conciërge is geregeld via IKC

2.3 Leerlinggegevens

Peildatum	Aantal leerlingen	Leerlinggewicht
1 oktober 2016	332	326-0 3 - 0,3 3 - 1,20
1 oktober 2017	385	372-0 9 - 0,3 4 - 1,20
1 oktober 2018	412	398-0 9 - 0,3 5 - 1,20

Voor meer informatie over de school verwijzen wij naar www.scholenopdekaart.nl.

2.4 Uitstroom afgelopen drie schooljaren



Uit bovenstaande tabel blijkt dat De Ruimte wisselende jaren heeft gekend in haar uitstroom. De gemiddelde uitstroom naar HAVO/VWO is grillig. In 2019 ligt de uitstroom naar HAVO/VWO op 45 % en naar VMBO op 55%. Voor komend jaar verwachten we daarin een stijgende lijn.

Er zijn de afgelopen drie schooljaren geen leerlingen verwezen naar PRO of VSO.

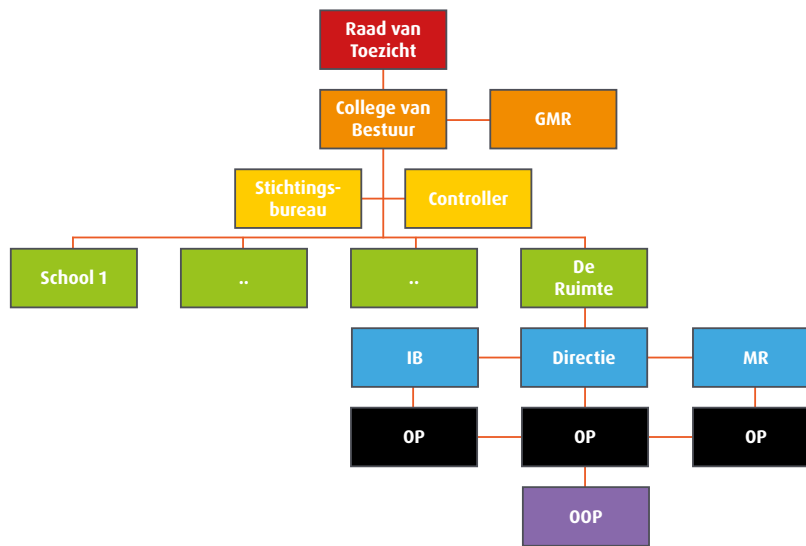
2.5 Onderwijstijd

Alle kinderen krijgen gedurende hun schoolloopbaan minimaal 7520 uur les. Op De Ruimte gaan alle kinderen vijf dagen per week van 08.30 uur tot 14.15 uur naar school. Tussen de middag lunchen de groepsleerkrachten met de kinderen. Op deze manier zorgen wij voor rust en continuïteit gedurende de dag.

Op De Ruimte wordt op een effectieve wijze met leertijd omgegaan. Ons uitgangspunt is unitonderwijs in de ochtend en wereldoriëntatie/taal, vooral met de eigen stamgroep, in de middagen. Als uitgangspunt voor de verdeling van de lessen gebruiken wij de methodes waar het moet, aangepast met de normen die het CPS adviseert voor het lees- en rekenonderwijs. Zo besteden we voldoende tijd aan de verschillende vakgebieden om de tussendoelen en kerndoelen te halen. We werken bij wereldoriëntatie met Leskracht, waarbij kinderen op een onderzoekmatige wijze (leren) werken. Kijk hiervoor op www.leskracht.nl

Wij gaan op kritische wijze om met de verdeling van de leertijd. Door alle beschikbare gegevens te analyseren, nemen we trends waar die per (jaar)groep kunnen resulteren in het bijstellen van de urenverdeling. Onze urenverdeling wordt jaarlijks kritisch bekeken en opnieuw vastgesteld.

2.6 Organogram



2.7 Dienstverlening

De Ruimte is een IKC en werkt nauw samen met onder andere vaste ketenpartners Kinderopvang Partou en Activiteitenorganisatie De Schoor. Ouders kunnen bij De Ruimte in één gebouw terecht voor voor- en naschoolse opvang, onderwijs en naschoolse activiteiten. Alle partners van het IKC maken tijdens en na schooltijd gebruik van diverse faciliteiten van De Ruimte. Daarnaast biedt het gebouw als buurthuis een grote diversiteit aan activiteiten aan.

De Ruimte werkt met het leerlingenadministratie en leerlingvolgsysteem ParnasSys. Hierin registreren wij onder andere (school)verzuim en de ontwikkeling van de kinderen. Via Social Schools communiceren we met onze ouders. Momenteel oriënteert de school zich op een elektronisch portfolio, genaamd MELOO, om zodoende ouders beter te betrekken bij de ontwikkeling van hun kind. MELOO staat voor Mijn Elektronische Leer- en Ontwikkel Omgeving en is een gevalideerd systeem dat door de makers van Leskracht is gelanceerd.

2.8 Procedures

Omgangsregels en protocollen

Omgangsregels geven kinderen, ouders en medewerkers duidelijkheid over gewenst gedrag op school. Wij zien deze regels als leidraad waaraan wij ons gedrag kunnen toetsen. Op de site van stichting Prisma www.prisma-almere.nl vindt u de volgende documenten:

- » Omgangsregels.
- » Pestprotocol.
- » Protocol agressie en geweld.
- » Protocol seksuele intimidatie en seksueel misbruik.
- » Protocol gedrag time-out schorsing en verwijdering.

2.9 Klachtenregeling

De school gebruikt de door het bestuur vastgestelde klachtenregeling en is aangesloten bij de landelijke klachtencommissie. De klachtenregeling is alleen van toepassing wanneer men met zijn klacht nergens anders terecht kan. De meeste klachten worden immers in goed overleg tussen de betrokkenen opgelost. Leidt dit niet tot het gewenste resultaat, dan kan men een beroep doen op de klachtencommissie. Dit loopt via de contactpersoon van de school (een daartoe geschoolde ouder) of via de vertrouwenspersoon van het bestuur:

Margareth van Meerveld | Postbus 1014, 1301 AC Almere | m.vanmeerveld@prisma-almere.nl | 036 -5346300

Op de website van de school vindt u de klachtenprocedure onder het tabje 'Downloads'.

Klachten-, beroeps-, bezwaren- en geschillencommissies (GCBO protestants-christelijk onderwijs)
 Postbus 82324, 2508 EH Den Haag | Tel: 070-3861697 | Fax: 070-3020836 | info@kringenrechtspraak.org | www.GCBO.nl

› 2.10 De Algemene Verordening Gegevensbescherming (AVG)

In het kader van de Algemene Verordening Gegevensbescherming (AVG) die per 25 mei 2018 geldt, heeft Stichting Prisma de volgende documenten uitgewerkt:

- » Privacy toelichting en verklaring.
- » Privacyreglement.

Voor meer informatie: www.prisma-almere.nl

› 2.11 Verklaring

Hierbij verklaart de IKC-raad van De Ruimte in te stemmen met het schoolplan 2019 – 2023.

Voorzitter

Naam: Han Dissel

Almere, juli 2019

Secretaris

Naam: Paul Steltman

Almere, juli 2019

› 2.12 Verklaring

Het bevoegd gezag van De Ruimte heeft het schoolplan 2019 – 2023 vastgesteld. Namens het bevoegd gezag:

College van Bestuur Stichting Prisma

Naam: M. Eijgenstein

Almere, juli 2019

Dit schoolplan is akkoord bevonden en getekend door onze medezeggenschapsraad en het College van Bestuur (bevoegd gezag). In het kader van de wet AVG staan handtekeningen niet op deze digitale versie van het schoolplan. Een getekend exemplaar is op school en het bestuursbureau van Stichting Prisma Almere aanwezig.

Hoofdstuk 3 De school en haar omgeving

De Ruimte is één van de achttien scholen van Prisma, een stichting voor protestants christelijk en oecumenisch basis- en speciaal onderwijs in Almere. In Almere bezoeken ruim 5.400 kinderen één van de 18 scholen van Stichting Prisma.

Stichting Prisma staat voor kleurrijk en kansrijk onderwijs voor ieder kind. Ons onderwijs vindt zijn inspiratie in de christelijke traditie. Het personeel verzorgt uitdagend en kwalitatief goed primair onderwijs zodat kinderen een goede basis meekrijgen van waaruit zij toegerust hun weg kunnen vervolgen in de maatschappij. Voor meer informatie verwijzen wij u naar: www.prisma-almere.nl.

3.1 De Ruimte

IKC Sterrenschool De Ruimte is een jonge school in de wijk Almere-Poort die in 2012 is gestart met 23 leerlingen. Het IKC is sinds maart 2015 gehuisvest in een mooi, open, kleurrijk en multifunctioneel gebouw. In het gebouw zijn ruimtes voor het onderwijs, de opvang en naschoolse activiteiten. Daarnaast zijn er in het gebouw een buurthuis, een professionele keuken, een spiegelzaal, een auditorium, twee grote sportzalen en andere ruimtes, waar meerdere instanties (waaronder het Wijkteam) gebruik van maken.

Sterrenschool De Ruimte is een samenwerkingsverband tussen vijf participanten. Vanuit de overtuiging dat een kind niet alleen leert op school maar ook in andere situaties, zijn Stichting Prisma Almere, Almeerse Scholengroep ASG, Partou kinderopvang BV, Stichting de Schoor Almere en de gemeente Almere een samenwerkingsverband aangegaan. De participanten hebben het model van een Sterrenschool gekozen als concept voor de dan nog op te richten school. Het Sterrenschoolconcept is opgebouwd rondom vijf sterren, uitgangspunten:

- » 50 weken per jaar open, van 7.00 – 19.00 uur, met flexibele vakanties die in overleg met de school kunnen worden vastgesteld
- » één adres voor alle kind diensten van 0 – 13 jaar
- » maatwerk voor ieder kind, optimaal gebruik van ICT, zowel in groepen als individueel
- » bijzondere aandacht voor taal, rekenen en lezen
- » binding met de buurt, de school is een ontmoetingsplek voor buurtbewoners, organisaties en lokale bedrijven Anders dan de naam doet vermoeden is een Sterrenschool meer dan een school alleen. Het is een integraal aanbod van Onderwijs, Opvang en gelegenheid voor Ontmoeting (buurthuis).

In het schooljaar 2018-2019 zijn wij gestart met 421 kinderen, verdeeld over 16 groepen, gedurende het jaar is daar een instroomgroep bijgekomen. Ondanks de grootte van de school voelt het kleinschalig; op De Ruimte kennen wij elkaar.

De leerlingen die onze school bezoeken komen uit diverse wijken. Mede door de flexibele schooltijden en de mogelijkheden die daarbij horen, is dat zo gegroeid. Maar ook ons concept spreekt aan. Ondanks dat het experiment met flexibele schooltijden met ingang van het schooljaar 2020-2021 eindigt, heeft de school voldoende ruimte om flexibele schooltijden in afgeslankte vorm voort te zetten. Wij vermoeden dat dit een gevarieerde instroom zal blijven geven.

De Ruimte heeft als IKC diverse ketenpartners aan zich verbonden, waarbij de directe partners Kinderopvang Partou en Zorg & Welzijn Organisatie de Schoor als medebeheerders van het gebouw moeten worden genoemd. De samenwerking biedt kansen om vanuit de omgeving van de school op een effectieve en verantwoorde wijze in te spelen op een breed aanbod voor de wijk. Het is dan ook onze ambitie dat het enthousiasme van het team, de hernieuwde samenwerking met de ketenpartners en de positieve ontwikkelingen op het gebied van ons onderwijs doordringen in de wijk en bekend zijn bij alle betrokkenen.

Net als alle scholen, heeft ook De Ruimte te maken met de landelijke regels voor aanname en verwijzing van leerlingen. Onze school staat open voor kinderen van ouders die kiezen voor het sterrenconcept en het interreligieuze karakter van onze school. Tijdens het kennismakingsgesprek, en een eventueel daaropvolgend intakegesprek, komt de motivatie van de ouders nadrukkelijk aan de orde.

› 3.2 School- en klassenorganisatie

De groepen van De Ruimte zijn verdeeld in units. We werken met unit 1-2, 3-4, 5-6 en 7-8, waar onderscheidt wordt gemaakt tussen de stamgroep en de jaargroep. Met de stamgroep wordt de dag opgestart. Daarna gaan de leerlingen in de ochtenduren uiteen in jaargroepen en volgen zij hun onderwijs bij gespecialiseerde leerkrachten op rekenen, taal/spelling en (begrijpend) lezen. Elke stamgroep omvat tussen de 26 en 30 leerlingen. Iedere unit heeft een unitleider die functioneert als centraal aanspreekpunt. Er is regelmatig overleg tussen de directie en deze unitleiders. Samen vormen zij het management van de school.

De intern begeleiders (IB) geven leiding aan het systeem van de kwaliteitszorg binnen de school. Zij zorgen voor de terugkoppeling naar de directie door middel van structureel overleg (DRIB). Drie keer per jaar (in september, februari en juni) worden alle schoolresultaten en belangrijke leerlingenzorg besproken tijdens het groot zorgoverleg (GZO). De taken en verantwoordelijkheden van de intern begeleiders zijn vastgelegd in een taakomschrijving (L11 functie).

De directie is eindverantwoordelijk voor het pedagogisch en didactisch klimaat binnen de school. De directie, IB en leerkrachten worden ondersteund door een managementondersteuner die zorg draagt voor de leerlingenadministratie en de financiële administratie. Daarnaast ondersteunt zij de diverse geledingen binnen de school op organisatorisch en facilitair gebied.

Hoofdstuk 4 Missie en visie

› 4.1 Missie Stichting Prisma Almere

Groei samen!

Actief leren van en met elkaar in verbondenheid met de wereld

De Prismascholen zijn erop gericht dat alle kinderen voldoende zelfkennis en zelfwaardering opdoen om optimaal te kunnen functioneren in een maatschappij die voortdurend verandert.

Begrippen als respect, verbinden, beleven, samenleven, solidariteit en gerechtigheid, maar ook kritisch beschouwen staan centraal. Het gaat om het **samen-leven** en **samen-leren** van mensen.

In de omgang met elkaar en in de vormgeving van het onderwijsproces streeft Prisma ernaar kinderen iets te laten ervaren van de christelijke traditie die in essentie de boodschap heeft: "Heb elkaar lief". Deze traditie geeft vertrouwen, verantwoordelijkheid en inspiratie in het alledaagse leven en voedt het denken over waarden en normen.

Een belangrijke opdracht voor volwassene en kind is: leer jezelf kennen!

› 4.2 Missie, visie en kernwaarden van de school

De wereld overkomt je niet, maar maak je zelf. Wij bieden elk kind de ruimte om te worden wie het is. Sterrenschool De Ruimte biedt Onderwijs, Opvang en gelegenheid voor Ontmoeting aan kinderen van 0 tot 13 jaar en aan buurtbewoners. Er wordt nauw samengewerkt met de ouders. Binnen die setting staat Sterrenschool De Ruimte ervoor dat elk kind zijn mogelijkheden optimaal leert te benutten.

De Ruimte heeft een gevarieerd en uitdagend aanbod van activiteiten en werkvormen om het kind te helpen de eigen mogelijkheden te ontdekken en te ontwikkelen, zodat het kind weet wie hij is, wat hij kan en wat hij nog wil leren en leert om de eigen talenten in te zetten voor anderen. De vijf uitgangspunten (sterren) van De Ruimte zijn omschreven onder hd 3.1

In ons aanbod hebben we ook nadrukkelijk aandacht voor de vaardigheden die de 21ste eeuw van mensen vraagt. Alle opgedane vaardigheden tezamen maken het een kind mogelijk de wereld (van bijvoorbeeld het vervolgonderwijs) actief, met nieuwsgierigheid en met vertrouwen tegemoet te treden.

Om hieraan bij te dragen heeft het team van De Ruimte een open, onderzoekende, zelf reflecterende houding die gericht is op samenwerken met collega's, kinderen en ouders. De Ruimte is een lerende organisatie. We leren van zelfreflectie, van elkaar en van onze 'klanten'.

IKC De Ruimte biedt alle diensten voor kinderen van 0 – 13 jaar, onder één dak, in één vertrouwde en veilige omgeving. Onderwijs, Opvang en Ontmoeting (het buurtcentrum) werken in een doorgaande lijn en volgens dezelfde afspraken. Wanneer een kind begint in de opvang van De Ruimte wordt dit proces daar al ingezet en later voortgezet in het onderwijs, de buitenschoolse opvang en de naschoolse activiteiten.

De samenwerking tussen de drie participanten stelt zich ten doel dat de uitkomst meer is dan de som der delen. Onderwijs, Opvang en Ontmoeting zoeken naar synergie.

Kinderen ontwikkelen zich op cognitief, sociaal, emotioneel, motorisch en creatief gebied.

Op De Ruimte laten we kinderen met veel verschillende onderwerpen, activiteiten en werkvormen kennismaken, zodat ze zich op deze vijf leergebieden breed kunnen ontwikkelen. We bieden hiertoe een uitdagende leeromgeving waarin ieder kind wordt betrokken bij- en medeverantwoordelijk wordt gemaakt voor het eigen leerproces. We vinden het hierbij belangrijk dat de leertaken betekenisvol zijn voor het kind. Het leren is dan zo veel mogelijk functioneel voor de (school)praktijk van alle dag, zoals kinderen die ervaren. De Ruimte stemt het onderwijs af op de leerling in plaats van dat de leerling zich aan het onderwijs moet aanpassen.

Kinderen maken van 0 tot 13 jaar bij ons op IKC de Ruimte een leerreis in hun ontwikkeling, waarbij we aan de hand van een portfolio een persoonlijk leer – en ontwikkelplan opstellen. Hier hebben we met de kinderen ook regelmatig gesprekken over. We leren kinderen daarmee om verantwoordelijkheid te nemen voor hun eigen ontwikkeling.

ICT is niet meer weg te denken uit het dagelijks leven.

We maken veel gebruik van de mogelijkheden die ICT de kinderen biedt, niet in het minst om daarmee het individuele leerproces mogelijk te maken. Ieder kind heeft vanaf leerjaar 2 een iPad en we hebben een goede draadloze internetverbinding. ICT is ondersteunend en leidt tot een rijke didactische leeromgeving, een omgeving die kinderen uitdaagt om te ontdekken, te onderzoeken, te spelen, te leren. Samen en alleen. Gestuurd en zelfstandig. De individuele leerreis van het kind is mede leidend voor het gebruik van ICT in het onderwijs van De Ruimte, bijvoorbeeld bij het plannen, aanbieden, toetsen, monitoren en bijstellen van de leerreizen.

De maatschappij verandert voortdurend.

Van veel ouders werken beide partners. Voor het onderwijs houdt dit een opdracht in, namelijk de maatschappelijke ontwikkelingen volgen en daar met het schoolbeleid op aan te sluiten. Daarom helpt het aanbod van Sterrenschool De Ruimte ouders om opvoeding en werk beter op elkaar af te stemmen.

De Ruimte heeft naast de uitgangspunten volgend het sterrenschoolconcept een aantal aanvullende fundamentele waarden:

- » Open en toegankelijk.
- » Ruimte voor verschillen.
- » Actief en authentiek (betekenisvol).
- » Uitnodigend en inspirerend.
- » Samen(werken).

› 4.3 Visie op leren

Het ontwikkelen van kennis en vaardigheden zijn op De Ruimte belangrijke pijlers voor de ontwikkeling van kinderen. Kennis krijgt immers pas betekenis wanneer je het kunt toepassen in de praktijk. Leren voor het leven vanuit je eigen verworven vaardigheden is de rode draad in ons onderwijs.

Onze visie op leren en ontwikkelen weerspiegelt zich in de volgende punten, waar wij de komende vier jaar naartoe werken:

- » Leren is een activiteit van de kinderen. Op De Ruimte zorgen wij voor een optimale leercultuur door leerdoelen te formuleren, te werken vanuit specialisme, de randvoorwaarden hiervoor voortdurend te optimaliseren, de leerling te stimuleren, de voortgang van het proces te bewaken en de resultaten te waarderen. De leerkracht zorgt ervoor dat leerlingen de basisvakken in allerlei contexten toepassen (transfer). Er wordt voortdurend gezicht naar de verbinding tussen de verschillende vakgebieden, zodat er niet fragmentarisch wordt lesgegeven.
- » Leren op school gaat met name over het op gang brengen van het leren van kinderen. Wij laten onze kinderen dan ook tot leren komen door aantrekkelijk, boeiend en betekenisvol onderwijs en door de kinderen te stimuleren en te verleiden tot leren door ontdekkend en onderzoekend aan de slag te gaan. Zelfstandigheid speelt daarbij een belangrijke rol.
- » Leren bestaat uit een mix van kennis, inzicht, vaardigheden en de toepassing daarvan. Ons unitonderwijs bestaat daarom uit een combinatie van activerende werkvormen, klassikale instructiemomenten, zelfstandig werken, maatjeswerken en inspirerende projecten volgens het gedachtegoed van Leskracht. Daarbij wordt gebruikgemaakt van ICT en een rijke leeromgeving, die zich ook uitstrekt tot buiten de muren van het lokaal. Onze leerpleinen geven daarvoor voldoende mogelijkheden.
- » Kinderen opleiden tot zelfstandigheid en eigen verantwoordelijkheid is een belangrijk leerdoel. Leren van en met elkaar is ons uitgangspunt. Kinderen hebben daar diverse vaardigheden voor nodig die wij vanuit onze projectmatige onderzoekende manier van werken stimuleren.

Hoofdstuk 5 Identiteit

› 5.1 Strategische uitspraak Stichting Prisma Almere

Elke school van stichting Prisma is een kleine levende gemeenschap waarin ouders en leerkrachten samenwerken, waarin kinderen worden gezien en gewaardeerd en zichzelf leren kennen als individu, als lerende én als persoon. Wij geloven dat de christelijke waarden en normen een grote meerwaarde hebben voor het samenleven van mensen en het omgaan met de wereld om ons heen. We zijn samen op zoek naar vormen om blijvend vorm te geven aan de christelijke identiteit.

Alles wat we rond identiteit bespreken en doen, is ingebed in onze Prismacultuur. Het omarmen van diversiteit is het motto. Daarmee geven wij weer dat we op een open en respectvolle manier met het onderwerp identiteit willen omgaan. Van leerlingen en ouders verwachten wij dat ze de christelijke identiteit respecteren. Wij realiseren voor kinderen een breed identiteitsaanbod.

We gaan op een respectvolle manier met elkaar en met het onderwerp identiteit om. Van leerlingen en ouders verwachten wij dat ze de christelijke identiteit respecteren.

› 5.2 Onze ambities: over 4 jaar...

- › hebben we een duidelijke visie op de verschillende tradities binnen de bestaande religies;
- › geven we structureel vorm aan verschillende vieringen vanuit een gezamenlijk multicultureel denkkader;
- › is er op onze school een identiteitsambassadeur aangesteld, die zich samen met de portefeuillehouder en de ambassadeurs van andere scholen actief bezighoudt met het onderwerp identiteit, zowel met de invulling als met de professionalisering;
- › wordt er één keer per jaar een themabijeenkomst over identiteit georganiseerd voor het gehele team;
- › is er opnieuw besproken en beschreven hoe wij dagelijks invulling geven aan onze interreligieuze identiteit met ruimte voor ieders eigenheid.

Wij geven onze ambities op de volgende manieren vorm:

- › Er wordt jaarlijks in de gesprekkencyclus aandacht besteed aan de bijdrage van de leerkracht aan het interreligieuze karakter van de school.
- › Jaarlijks wordt er een themabijeenkomst rondom identiteit geagendeerd.
- › Een werkgroep gaat onder leiding van de identiteitsambassadeur aan de slag met de vraag hoe we identiteit in onze school vormgeven. Hierbij is ook aandacht voor de diversiteit in de school. Deze werkgroep blijft ook de methode Kleur evalueren.

› 5.3 Interreligieuze identiteit

Omdat Sterrenschool De Ruimte een samenwerkingsverband is met één gezamenlijke opdracht moeten we zoeken naar een visie en werkwijze rond 'identiteit', waar alle participanten zich in kunnen herkennen. De onderwijsvoorziening van De Ruimte valt bestuurlijk onder Stichting Prisma, een christelijke onderwijsorganisatie met 17 basisscholen in Almere. De opvang valt onder het bestuur van Partou Kinderopvang en het activiteiten aanbod en het buurtcentrum vallen onder welzijnsorganisatie De Schoor. Daarnaast wordt ook samengewerkt met de gemeente Almere. Verschillende participerende organisaties met verschillende medewerkers en kinderen en ouders met verschillende achtergronden.

Basishouding van onze medewerkers

Als IKC vinden wij godsdienst of levensovertuiging belangrijk, maar wij kiezen niet voor één bepaalde godsdienst. Wij vinden het van belang dat opvattingen vanuit de verschillende levensbeschouwingen bespreekbaar zijn en we dragen dat uit in de dagelijkse praktijk. Openheid, belangstelling en respect zijn sleutelwoorden. Kortom, onze school heeft een interreligieus karakter. Deze basishouding geldt uiteraard ook voor verschillen in culturele of etnische achtergrond.

Kleur

Om het interreligieuze karakter van de school vorm te geven, maken we gebruik van de methodiek Kleur. Deze methodiek geeft op eigentijdse wijze invulling aan de eigen identiteit. De lesmethode maakt gebruik van levensbeschouwing vanuit sociaal emotionele thema's. De christelijke feestdagen, zoals Kerst en Pasen worden gevierd en er is aandacht voor andere religieuze feesten, zoals het Suikerfeest. Recentelijk heeft het team aangegeven met Kleur door te willen gaan, omdat het een goede invulling geeft aan de diversiteit van religies die in onze school is vertegenwoordigd.

De Ruimte is een interreligieuze basisschool. Voor ons betekent dit dat de school ruimte biedt aan kinderen van ouders met verschillende geloofsovertuigingen. Uitgangspunt is dat wij de kinderen willen laten kennismaken met verschillende godsdienstelijke tradities en de bijbehorende verhalen, passend in onze multireligieuze samenleving.

Wij hebben een open toelatingsbeleid en verwelkomen kinderen en hun ouders, die bewust kiezen voor deze interreligieuze school. Ouders conformeren zich aan ons aanbod op identiteit vanuit de bredere kijk op religies. Kinderen mogen daar niet van uitgesloten worden.

Niet alle leerkrachten op De Ruimte hebben een christelijke achtergrond. Dat is het gevolg van een open aannamebeleid dat past bij deze school. We streven ernaar om de kinderen in de omgang met elkaar de omgangsvormen vanuit de verschillende tradities te laten ervaren door hierover in gesprek te gaan. We gaan in op de betekenis van verhalen, welke waarden en normen daaruit voortkomen, en hoe deze een rol spelen in het eigen leven van onze kinderen.



Hoofdstuk 6 Onderwijsaanpak

› 6.1 Strategische uitspraak Stichting Prisma Almere

De wijze waarop we ons onderwijs de komende jaren organiseren vraagt aandacht.

Streven is om de methodegerichtheid te doorbreken en de leerlijn als uitgangspunt te nemen. Zo willen wij betekenisvol onderwijs realiseren, waarbij kinderen actief met én van elkaar leren. Zij doen dat in verbondenheid met de wereld, zodat ze zich ontwikkelen tot jongvolwassenen die een actieve bijdrage leveren aan de maatschappij.

Ons onderwijs heeft de taak om te zorgen dat kinderen zich ontwikkelen tot zelfstandige, nieuwsgierige, zelfdenkende, kritische en verantwoordelijke personen. Daarom stimuleren we onze leerlingen om een onderzoekende houding te ontwikkelen. Dit geven wij een plek in alle vak- en vormingsgebieden.

We houden ons als schoolteam continu bezig met de vraag wat onze leerlingen nodig hebben om de volgende stap in hun ontwikkeling te maken. Het gesprek met het kind is daarbij van grote betekenis. De leerkracht zal meer als coach van het (leer)proces functioneren.

› 6.2 Onze ambities: over vier jaar...

- › zijn onze missie, visie en visie op leren het fundament van alle beslissingen die ten grondslag liggen aan kwaliteitsverbetering op De Ruimte;
- › is ons onderwijs 'waardengestuurd'; de gedeelde waarden zijn uitgangspunt voor het handelen van alle betrokkenen in de school;
- › heeft het onderwijs op De Ruimte een goede kwaliteit conform de eisen die de Inspectie voor het Onderwijs stelt en streven wij een aantal innovatieve en excellente kenmerken na;
- › is het onderwijs betekenisvol, boeiend, ICT-rijk en afgestemd op het niveau, de brede interesses en de verschillende leerstijlen van kinderen. Kinderen zijn actief betrokken en eigenaar van hun eigen leren. Hiervoor bieden wij onderwijs binnen thema's, waarbij vak- en groep overstijgend wordt gewerkt.
- › staat leren vanuit een onderzoeksmatige houding centraal;
- › kan ieder kind zich ontwikkelen naar eigen talent. Leerkrachten monitoren de ontwikkeling van de leerlingen en zijn in staat om het leerproces goed te begeleiden.
- › heeft De Ruimte de samenwerking met de ketenpartners geïntensiveerd, waardoor er een breed aanbod is voor cultuureducatie, W&T en de expressieve vakken, aansluitend bij de doelen van ons onderwijs;
- › heeft De Ruimte in de onderbouw een aantal essentiële ontwikkelingsgerichte kenmerken ingevoerd, die het leren van kinderen ondersteunen, passend bij onze visie op leren;
- › houden wij in ons onderwijsaanbod rekening met de leer- en communicatiebehoeften van de leerling;
- › voelen wij een gezamenlijke verantwoordelijkheid voor alle kinderen.

Wij geven onze ambities op de volgende manieren vorm:

- › We ontwikkelen de school tot een 'lerende school' waar zelfevaluatie en onderzoek naar de eigen kwaliteit vanzelfsprekend zijn. Het gedachtegoed van Jan Jutten is hierbij een belangrijke leidraad.
- › We hebben hoge verwachtingen van kinderen en geven deze vorm door middel van het werken vanuit de Leskrachtprincipes.
- › We borgen het huidige doelmatige en effectieve klassenmanagement door middel van een goed, gedifferentieerd aanbod en een efficiënte inzet van de beschikbare (leer)tijd.
- › We besteden aandacht aan strategieën in denken en leren, met name gericht op begrijpend lezen.
- › We werken opbrengstgericht aan de hand van data-analyse op groeps- en schoolniveau. Horizontale verantwoording is het uitgangspunt voor het bespreken van data.
- › Leerkrachten bereiden gezamenlijk lessen en thema's voor, deels vanuit hun vak specialisme in het unitonderwijs en deels vanuit het teamwerken bij projecten en thema's.
- › We streven optimale leerresultaten na. De mogelijkheden van de kinderen zijn daarbij het uitgangspunt.
- › We verstevigen de samenwerking in de wijk door te participeren in het wijkoverleg en door een breed aanbod te realiseren voor alle kinderen (Passend Onderwijs).

- » We creëren een ICT-rijke omgeving waarin ICT geen doel is maar middel, en waarin alle kinderen mediawijsheid ontwikkelen.
- » Wij houden driejaarlijks een Groot Zorg Overleg (GZO) met directie en intern begeleiders, waarbij de resultaten op schoolniveau geanalyseerd worden en er acties uitgezet worden voor het vervolg.
- » Wij borgen de huidige methodes en werkwijzen.

6.3 Visie vertaald in de praktijk

We vinden het belangrijk dat ieder kind weet wat het al heeft geleerd, waar het sterk of minder sterk in is en dat het kan aangeven wat het nog meer wil leren. Dit proces, dat wordt ondersteund door het werken met portfolio's, begint al in de Opvang van De Ruimte wordt voortgezet in het Onderwijs. We bieden een uitdagende leeromgeving waarin ieder kind actief en authentiek kan leren en waar ruimte is voor zelfstandig werken én samenwerken.

Actief en betekenisvol leren

Actief leren heeft het doel de kinderen meer betrokken te maken bij hun eigen leerproces en vanuit intrinsieke motivatie te leren. Leertaken zijn authentiek wanneer ze betekenis hebben voor het kind. Het leren moet zo veel mogelijk functioneel zijn voor de (school) praktijk van alle dag, zoals kinderen die ervaren. Zo kan bijvoorbeeld het werken aan een schooltuintje tot allerlei ontdekkingen en leerervaringen leiden. Denk hierbij aan het maken van een plan en een planning, samenwerken, afspraken over onderhoud, leren over zaaien en natuur, proeven en misschien wel koken en samen eten!

Om actief en betekenisvol leren te realiseren hechten we grote waarde aan:

- » goede instructie;
- » begeleiding door middel van de inzet van verschillende didactische strategieën;
- » goede (digitale) methodes en methodieken;
- » inzicht in leer- en ontwikkelingslijnen, rekening houdend met de onderwijsbehoeften van de kinderen;
- » het geven van gerichte feedback.

De lessen en activiteiten worden regelmatig geëvalueerd zodat het aanbod aan ieder kind, daar waar nodig en wanneer dat nodig is, kan worden bijgesteld.

Ieder kind is anders. Ieder kind leert anders. Op De Ruimte is er ruimte voor die verschillen. Hiermee rekening houden kan alleen als wij weten wat een kind kan en wat een kind nodig heeft om zich verder te ontwikkelen. Door dit te volgen, kunnen alle kinderen hun talenten ontplooiën.

Wij laten onze kinderen tot leren komen door goed en betekenisvol onderwijs. Dit doen wij door de kinderen te stimuleren en te laten ontdekken en onderzoeken.

Wij stemmen het onderwijs af op de interesses en competenties van leerlingen. Wij bieden optimale onderwijskansen aan ieder kind, omdat ieder kind het best mogelijke onderwijs verdient. De inzet van handelingsgericht werken (HGW) zorgt ervoor dat de groepsleerkracht zicht krijgt op de mogelijkheden van alle kinderen.

Wij willen dat kinderen (mede) eigenaar zijn van hun eigen leerproces, waarbij ze de juiste kennis en vaardigheden vergaren om door te kunnen groeien richting de maatschappij en wat die van hen vraagt. We realiseren ons daarbij dat ze kennis en vaardigheden verwerven waarvan we nu nog niet weten voor welk beroep dat passend zou zijn. De missie, visie en visie op leren, zoals beschreven in hoofdstuk 4, gaat dus veel verder dan het leren van kinderen alleen. We leggen dit ook vast in de portfolio's samen met de kinderen waarbij dit wordt vertaald naar hun persoonlijke leerreis

Het gaat ook om de collega's die op De Ruimte samen leren, onderzoeken en gericht zijn op de toekomst van onze school. En om de vaardigheden die zij moeten ontwikkelen om hun nieuwe rol als coach en begeleider van de kinderen te kunnen vervullen.

De Ruimte kenmerkt zich door een continue ontwikkeling waarbij er een cultuur heerst van voortdurende reflectie en aanpassing en verbetering van de onderwijskwaliteit centraal staat. De directie stelt hierin de kaders, bewaakt deze en stelt ze zo nodig bij. Onze leer-

krachten hebben een onderzoekende houding. Zij bieden alle kinderen boeiend en betekenisvol onderwijs en realiseren daarbinnen, waar mogelijk, maatwerk. Wij streven ernaar om alle kinderen in de basisvakken maximaal haalbare resultaten te laten behalen.

Om dit te bereiken zetten wij de komende vier jaar in op een aantal speerpunten:

1. Life time skills

De 21ste-eeuwse vaardigheden kent eenieder vast uit het hoofd. Wij noemen deze vaardigheden liever 'life time skills', wat neerkomt op een leven lang leren op basis van bepaalde vaardigheden die we kinderen willen aanleren. Samenwerken is daarbij vaardigheid nummer één. Om later als volwassene te kunnen deelnemen aan de samenleving, moet je leren samenwerken; ook met mensen die je niet zelf kiest. Op De Ruimte leren de kinderen met alle kinderen in de groep samen te werken (maatjes), dat gebeurt van nature al omdat wij hebben gekozen voor unitonderwijs. Voor het proces van samenwerken zijn elkaar helpen en elkaar uitleg geven goede bouwstenen.

Zelfstandig werken komt versterkt de motivatie van kinderen. Kinderen willen graag zelf actief bezig zijn. Zelf problemen oplossen leert kinderen zelfstandig na te denken. Hoe zelfstandiger een kind wordt, des te gemakkelijker leert het om de juiste keuzes te maken. Zelf actief problemen oplossen leert kinderen ontdekken, leert ze verwonderen en geeft ze zelfvertrouwen.

Vanuit een natuurlijke kritische houding willen we onze kinderen leren om hun sociale en culturele vaardigheden te vergroten. Hun communicatie is daarbij van essentieel belang. Hoe vertel of zeg je dingen tegen een ander? Hoe geef je feedback of feedforward? Hoe los je samen een probleem op? Hoe maak je gebruik van elkaars talenten en creativiteit? Wij vinden het van belang dat kinderen de 'levenslange vaardigheden' ontdekken en meenemen voor de rest van hun leven.



2. Leskracht

Wij willen het onderwijs afstemmen op de interesses en competenties van onze leerlingen. Wij bieden ieder kind optimale onderwijskansen omdat ieder kind het best mogelijke onderwijs verdient. De inzet van handelingsgericht werken (HGW) zorgt ervoor dat de groepsleerkracht zicht krijgt op de mogelijkheden van alle kinderen. Hierin speelt onze waarde 'optimisme' een belangrijke rol. Door groepsdoorbroken, projectmatig, onderzoekend en vakoverstijgend te werken, zorgen wij ervoor dat ieder kind zijn/haar talenten kan ontwikkelen en eigenaar wordt van het eigen leerproces.

De Ruimte werkt daarom volgens het gedachtegoed van Leskracht. In een wereld waarin informatie met een vingerveeg beschikbaar is, mag je verwachten dat toekomstgericht onderwijs inzet op digitale mogelijkheden. Tegelijkertijd is het van essentieel belang om binnen een betekenisvolle en levensechte omgeving aandacht te besteden aan houding, vaardigheden, denkwijzen en basale kennis. Binnen de digitale en tastbare leeromgevingen van Leskracht leren kinderen in een coöperatieve setting met door leerkracht geleide instructies, uitdagende werkvormen, zelf gestelde (onderzoeks)vragen, ontwerpnd leren en eigen ervaringen.

Leskracht staat voor onderwijsvernieuwing met een visie die gericht is op onderzoekend en projectmatig leren vanuit alle vak en vormingsgebieden.

De randvoorwaarden van coöperatief en projectmatig werken lopen als een rode draad door onze aanpak die op eigentijdse wijze is

vertaald in twee digitale en tastbare leeromgevingen van Leskracht: de Regenboog Wereldkist voor groep 3 t/m 6 en de Spectrumbox voor groep 6 t/m 8. In de digitale leeromgevingen wordt de doorgaande leerlijn van alle leerinhouden van Mens & Samenleving, Natuur & Techniek, Ruimte en Tijd weergegeven binnen samenhangende deelthema's die per project door de leerkracht geselecteerd worden.

Als school anticiperen we hiermee al op de ontwikkelingen die verplicht worden gesteld vanaf 2021: Het onderwijs in Wetenschap & Technologie (W&T): een onderzoekende en ontwerpende manier van leren (learning by inquiry and design) waarbij houding, vaardigheden, denkwijzen en kennis in samenhang ontwikkeld worden.

De Ruimte draagt zorg voor de brede ontwikkeling van kinderen: alle kinderen moeten zich op cognitief, sociaal-emotioneel, cultureel en motorisch gebied optimaal kunnen ontplooiën. De Ruimte is de plek waar kinderen zich samen kunnen ontwikkelen. Hier leren ze respectvol omgaan met elkaar en met de omgeving, ze leren samen conflicten oplossen en reflecteren op democratie en mensen(rechten).

De Ruimte werkt nauw samen met haar ketenpartners. Wat ons onderwijsaanbod extra versterkt is het culturele bad waarin de kinderen worden ondergedompeld. De school vanuit de Slob-gelden geïnvesteerd in vakleerkrachten muziek, beeldende vorming en gym. Daarnaast werken de taalspecialisten veel met drama om taal levendig te maken. Ook het schrijven van verhalen gaat in de komende schoolplanperiode een belangrijke rol spelen in ons taalaanbod.

3. Instructie op niveau

De Ruimte werkt niet met een jaarklassensysteem maar met units en stamgroepen. Kinderen beginnen en eindigen de dag in hun vaste stamgroep. Daarna gaat ieder kind naar een instructieplek waar gewerkt wordt aan het leerdoel wat voor dat kind op de planning staat. Vakspecialisten geven de lessen in een roulerend systeem en stemmen deze af op de kinderen. Op het leerplein werken de leerlingen hun doelen vervolgens verder uit.

Tijdens de lessen wordt er gewerkt volgens het ADI-model. Leraren reflecteren op de lessen aan de hand van de vier sleutels voor een effectieve instructie. Het lesdoel, de kortste weg naar Rome, actieve betrokkenheid en afstemming zijn de belangrijke pijlers om tot een goede zelfreflectie te komen.



In elke groep wordt gewerkt op drie niveaus: de basisgroep (aanpak 2) volgt het reguliere onderwijsaanbod. Leerlingen die meer aankunnen worden extra uitgedaagd en werken aan verdiepings- en verrijkingstaken (aanpak 3 en 3+). Leerlingen die meer ondersteuning nodig hebben krijgen extra instructie en taken die passen bij hun specifieke onderwijsleerbehoefte (aanpak 1).

De leerkracht zorgt zelf voor de begeleiding van leerlingen met een speciale hulpvraag en wordt hierbij ondersteund door de intern begeleiders. Handelingsgericht Werken (HGW) is volledig geïntegreerd in het dagelijks handelen van de leerkrachten. Er wordt gewerkt met groepsoverzichten en groepsplannen voor alle vakgebieden. Deze worden vertaald in de dagelijkse planning.

De komende vier jaar hebben we ambitie de werkwijze van de aanpakken verder vorm te geven van een leerstofgerichte structuur naar het doelgericht aanbieden van de leerstof vanuit de leerlijn. In aanpak 1 gaan kinderen structureel met concreet materiaal werken en de kinderen van aanpak 3 en 3+ passen we het leerstof compacten en verrijken structureel toe.

De leerstof wordt jaargroepsdoorbroken aangeboden, waarbij leerkrachten onderling de taken verdelen en kinderen kunnen aansluiten bij de instructie die past bij hun manier van leren. Zo zijn leerkrachten samen verantwoordelijk voor de ontwikkeling en het aanbod van de kinderen in hun leerjaar.

Ook zullen we ons aanbod voor kinderen met een ontwikkelingsvoorsprong (meerbegaafd, hoogbegaafd) structureler vormgeven.

4. De Taxonomie van Bloom

De komende jaren willen wij ons verder bekwamen in het hanteren van de 'Taxonomie van Bloom' als aanvulling op ons onderwijs. De taxonomie van Bloom is verweven in Leskracht en ook de basis voor het werken met kinderen die cognitief talentvol zijn in het Almeers. De taxonomie dient als uitgangspunt bij de ontwikkeling van lessen. Door in de les vragen en opdrachten op te nemen die zowel een beroep doen op het 'lagere orde denken' als op het 'hogere orde denken', wordt een beroep gedaan op het gehele cognitieve domein. Middels Leskracht komt dit voor de kinderen terug in de educatiecirkel.



5. Leren en ontwikkelen door spel en onderzoek

De Ruimte wil zich de komende jaren verder ontwikkelen in het aanbieden van spel- en onderzoeksactiviteiten in de onderbouw binnen betekenisvolle en realistische thema's. Uitgangspunt is dat leerlingen willen deelnemen aan onze wereld. Dit krijgt vorm als zij tijdens een thema zelf een rol kunnen nemen in deze wereld. Het gaat in de onderbouw om gevarieerde spelactiviteiten binnen en buiten, die kinderen prikkelen tot onderzoek. Hierbij worden we ondersteund door het traject RAAK. Zie hiervoor ons vernieuwde plan van aanpak (mei 2019).

6.4 Omgaan met talenten en uitgaan van verschillen

Ieder kind is anders. Ieder kind leert anders. Op De Ruimte is er ruimte voor die verschillen. Hiermee rekening houden kan alleen als wij weten wat een kind kan en wat een kind nodig heeft om zich verder te ontwikkelen. Door dit te volgen, kunnen alle kinderen hun talenten ontplooien.

Wij laten onze kinderen tot leren komen door goed en betekenisvol onderwijs. Dit doen wij door de kinderen te stimuleren en te laten ontdekken en onderzoeken.

Wij stemmen het onderwijs af op de interesses en competenties van leerlingen. Wij bieden optimale onderwijskansen aan ieder kind, omdat ieder kind het best mogelijke onderwijs verdient. De inzet van handelingsgericht werken (HGW) zorgt ervoor dat de groepsleerkracht zicht krijgt op de mogelijkheden van alle kinderen.

› 6.5 Methode en projectmatige aanpak

De Ruimte gebruikt onderstaande methodes en werkt volgens de projectmatige aanpak via Leskracht. De methoden worden al meer gezien als bronnenboeken.

Ontwikkelingsgebied	Groep	Methode	Ontwikkelingsgebied	Groep	Methode
Identiteit	1-8	Kleur	Geschiedenis	3-8	Leskracht
Alle vakken	1-2	Leskracht	Aardrijkskunde	3-8	Leskracht
Rekenen	3-8	Wereld in Getallen	Biologie	3-8	Leskracht
Lezen	3	Veilig leren lezen	Sociaal-emotionele ontwikkeling	1-8	ZIEN
Taal	4-8	Taal Actief	Studievaardigheden	5-8	Blits
Engels	7-8	Take	Verkeer	3-8	Verkeerskrant
Begrijpend lezen	4-8	Vakoverstijgend	Beeldende vorming	1-8	Vakleerkracht
Schrijven	1-8	Pennenstreken	Techniek	1-8	Leskracht
Muziek	1-8	Zingkikker & vakleerkracht	Gym	1-8	Vakleerkracht

De onderwijsaanpak op De Ruimte is gebaseerd op de referentieniveaus, de (actuele) kerndoelen en de leerlijnen. Wij stimuleren bij de kinderen een leerdoelgerichte houding, waardoor zij actief zijn betrokken bij hun eigen leerproces (voor, tijdens en na het werken).

› 6.6 Pedagogisch klimaat & sociale veiligheid

De school heeft in een document SEO beschreven hoe vorm wordt gegeven aan de sociaal-emotionele ontwikkeling van onze kinderen. Dit document is staat met ingang van het nieuwe schooljaar op onze website. Het geeft onze dagelijkse praktijk weer op het gebied van pedagogisch handelen en sociale veiligheid.

De volgende basisprincipes liggen hieraan ten grondslag:

- » Elk mens is uniek.
- » Elk mens heeft recht op het ontwikkelen van een eigen identiteit. Deze identiteit wordt zoveel mogelijk gekenmerkt door zelfstandigheid, kritisch bewustzijn, creativiteit en gerichtheid op sociale rechtvaardigheid. Daarbij mogen ras, nationaliteit, geslacht, seksuele geaardheid, sociaal milieu, levensbeschouwing of handicap geen verschil maken.
- » In onze school is ontwikkeling het gevolg van ervaren, ontdekken en onderzoeken.

Groeien in onderlinge verbondenheid is het sleutelwoord om te komen tot groei op pedagogisch en sociaal-emotioneel gebied. Het is niet altijd meetbaar, maar ligt meer in een gevoel dat je krijgt als je door de organisatie heen kijkt. Welk gevoel geven de kinderen, het team en de ouders je? Welk gedrag laten ze zien? Wat geven ze aan in de jaarlijkse meetmomenten van welbevinden en veiligheid? Hoe gaat de school daar vervolgens mee om?

Plezier hebben in het leren, zelfvertrouwen, een positieve werkhouding, hulpvaardigheid, concentratie, creativiteit en saamhorigheid zijn zaken die je als school kunt uitstralen en daar sturen we dan ook op. Dit gezamenlijke belang zorgt voor een gezamenlijke opdracht. Wij vertrouwen op de relatie tussen kinderen en leerkracht als uitgangspunt voor al ons handelen.

Zonder regels en afspraken kan een (school-)gemeenschap niet functioneren. Regels en afspraken geven individuele kinderen de nodige zekerheid en bieden veiligheid. Wij maken hierbij gebruik van Positive Behavior Support (PBS) We stellen samen onze leefregels vast. Daarbij belonen we kinderen voor datgene wat ze laten zien.

- » Onze regels zijn positief geformuleerd, zodat een kind weet wat er van hem wordt verwacht in plaats van wat hij niet mag.
- » We leggen kinderen uit waarom de regel belangrijk is voor het kind of voor de andere kinderen.
- » We spreken elkaar in openheid en vrijmoedigheid aan op de gemaakte afspraken.

Tijdens de gouden eerste weken van het jaar zet je een goed pedagogisch klimaat met elkaar neer.

In de klassen worden aan het begin van ieder schooljaar afspraken gemaakt waar wij ons, op basis van de schoolafspraken, aan houden. De groepsleerkracht geeft hier, samen met de kinderen, verder vorm aan. We willen dit ook visueel zichtbaar terugzien in de groepen.

Om de veiligheid van kinderen te monitoren, wordt er jaarlijks stichtingbreed een enquête afgenomen onder de kinderen in de bovenbouw. Iedere twee jaar worden ook de ouders en het personeel hierop bevraagd. De resultaten worden geanalyseerd en besproken in het team en in de IKC-raad.

Met ZIEN! brengen we de sociaal-emotionele ontwikkeling van de kinderen in kaart. ZIEN! is een expertsysteem dat de leerkracht helpt bij het bevorderen van de sociaal-emotionele ontwikkeling van de leerlingen. ZIEN! is een webbased systeem dat is gekoppeld aan ParnasSys.

Het veiligheidsbeleid van de school is beschreven in het Veiligheidsplan. Dit beleid wordt jaarlijks geëvalueerd en zo nodig bijgesteld. De coördinatie van het anti-pestbeleid ligt bij de intern begeleider en de zorgcoördinator van De Ruimte. Hoe wij daarmee omgaan is beschreven in het 'Voel je veilig-document'.

» 6.7 Het volgen van leerlingen

Op De Ruimte bieden we ieder kind 'passend onderwijs'. Wij vinden het onze taak om ons onderwijs zo goed mogelijk af te stemmen op de onderwijsbehoeften van ieder kind, zonder dat er sprake is van individueel onderwijs. Altijd gaan we uit van de mogelijkheden van ieder kind.

De ontwikkeling van ieder kind wordt, via observaties en toetsen, vanaf groep 1 gevolgd:

- » Dagelijks observeert, corrigeert en registreert de leerkracht het werk van de kinderen. Op basis van de resultaten kan de leerkracht gerichte leerlingbegeleiding geven.
- » Bij de overgang naar de volgende groep (eind van het schooljaar) zorgen de leerkrachten voor een zorgvuldige schriftelijke en mondelinge overdracht en een plan van aanpak voor de volgende leerkracht.
- » In de kleutergroepen worden de leerlingen in hun ontwikkeling gevolgd met een observatiesysteem waarin wordt bijgehouden wat de vorderingen van de kinderen zijn.
- » Om inzicht te krijgen in de ontwikkeling van de sociale vaardigheden van kinderen wordt in alle groepen voor elke leerling ZIEN! ingevuld.
- » Wij gebruiken het Cito leerlingvolgsysteem primair onderwijs. Cito toetst op een methodeonafhankelijke wijze de leerresultaten over een langere periode (5 tot 6 maanden). Hierdoor kunnen wij zien hoe een kind zich in de afgelopen periode heeft ontwikkeld. We proberen de gesignaleerde achterstand weg te werken middels extra hulp. Doordat de toetsen landelijk genormeerd zijn, kunnen we van de leerprestaties van ieder kind een objectieve inschatting maken en krijgen we inzicht in de ontwikkeling van de sociale competenties van kinderen.
- » In groep 8 wordt in april de Cito eindtoets primair onderwijs afgenomen. De toets is een bevestiging van en een aanvulling op de reeds bestaande Cito-resultaten. Daarnaast wordt de toets gebruikt om ons eigen onderwijs te analyseren.
- » Een aantal keer per jaar voeren de leerkrachten 'leerreisgesprekken' met ouders en, waar mogelijk, met de kinderen. Deze gesprekken worden voorbereid aan de hand van een portfolio, waarin de voortgang van de leerdoelen is opgenomen. In de gesprekken worden de vorderingen besproken en worden nieuwe afspraken gemaakt en doelen gesteld.

» 6.8 van zorgcoördinator naar coördinator van leren en innoveren

In onderstaande matrix geven we weer waar we naartoe willen werken in de komende vier jaar. Met het team hebben we gesproken over ons gedroomde beeld van zorg binnen de school. Onze matrix ziet er dan als volgt uit:

Van zorgcoördinatornaar coördinator van leren en innoveren
» Zorgleerlingen	» Eigenaarschap vanbinnen
» Coachen	» Intuïtie
» Sparren (tandem)	» Proactief
» Controle	» Directe feedback
» Curatief	» Preventief
» Administratie	» Versterken rol leerkracht
» Bemiddelen	» Verantwoording leggen waar die hoort
» Eigen groep	» Groep van ander

De intern begeleider blijft eindverantwoordelijk voor het opzetten en in stand houden van het begeleidingssysteem van de school. Zij monitort en stuurt bij waar dit nodig is en neemt samen met de directeur verantwoording voor het primaire proces binnen de school. Een proces waar de directeur uiteindelijk eindverantwoordelijk voor is.

De leerkracht is verantwoordelijk voor het onderwijs en de zorg die leerlingen nodig hebben binnen de eigen groep. De leerkracht houdt systematisch de leer- en gedragsontwikkeling van de leerlingen bij. De leerkracht maakt hiervoor gebruik van verschillende instrumenten. Door handelingsgericht te werken krijgt de leerkracht zicht op de ontwikkeling van het kind en kan hij/zij inschatten welke behoeftes de leerling heeft. De leerkracht doet actief mee aan leerlingbesprekingen, groepsbesprekingen en inhoudelijke teambijeenkomsten.

Zorg voor leerlingen wordt in de eerste instantie uitgevoerd door de leerkracht in de klas. Wanneer de problematiek van dien aard is dat de leerkracht advies en begeleiding nodig heeft van de interne begeleider zal de leerkracht IB hierover inlichten. Gezamenlijk met ouders, leerkracht, IB en leerling wordt er gezocht naar oplossingen en mogelijkheden.

De interne begeleider zorgt voor coördinatie en ondersteuning. De leerkracht heeft de primaire taak om problemen op te lossen en is verantwoordelijk voor het proces. We willen onze interne begeleiding naar een hoger niveau tillen en daarvoor zijn er vier zaken die we er expliciet uit willen halen op schoolniveau:

Minder	Meer.....
» Individuele coaching	» Leergesprekken met leraren
» Leerling	» Praktijkexperimenten
» Curatief werken	» Professioneel aanspreken
» Controle/uniformiteit	» Visie helpen vertalen

6.9 Stip op de horizon

- » In 2023 zien we kinderen die betrokken zijn bij hun eigen leren op basis van een zelf ontwikkeld portfolio via MEL00. Het uitgangspunt hierbij is onderzoekend leren, waarbij kinderen hun eigen doelen stellen binnen de kaders van de leerkracht. Het toepassen van leerstrategieën, samenwerkend leren en reflecteren op eigen werk en handelen is een gedeelde praktijk. Leerkrachten hebben hierbij een coachende rol.
- » Leerkrachten geven reeds groepsdoorbroken les, maar gaan leerteams vormen per unit en op vakspecialisme. Ze zijn samen verantwoordelijk voor de begeleiding en ontwikkeling van de kinderen en van zichzelf. Het streven is om in elk leerteam minstens één MasterSenn-leerkracht te hebben.
- » Door een portfolio waarin kinderen hun eigen ontwikkeling kunnen laten zien, monitoren ouders veel actiever de ontwikkeling van hun kind in de school. Dat heeft een grotere betrokkenheid tot gevolg.
- » Begrijpend lezen is de onderligger voor alle vakken, waarbij verbinding het sleutelwoord is. Leskrachtprojecten lenen zich uitstekend voor het integraal werken met begrijpend lezen, waarbij het niet meer als apart vak wordt gezien maar als onderdeel van alle vakken.
- » Als school anticiperen we dagelijks op de actualiteit in onze maatschappij, waarbij we duidelijk keuzes maken in waar we wel en geen aandacht aan besteden. Onze leeromgeving is grotendeels vormgegeven vanuit het gedachtegoed van Leskracht.

Daardoor worden kinderen aangezet tot zelfstandig leren, nieuwsgierigheid naar de wereld om hen heen en tot creatief en oplossingsgericht denken.

- » Bij ons maakt de leerkracht het verschil om onze leerlingen zich optimaal te laten ontwikkelen. Zij stellen hoge en duidelijke verwachtingen aan zichzelf en hun leerlingen. Een duidelijke communicatie, intern en extern, is daarbij een must.



Hoofdstuk 7 Personeelsbeleid

7.1 Strategische uitspraak Stichting Prisma Almere

Onder het motto 'samen leren, samen groeien' stimuleert, motiveert en faciliteert Prisma alle medewerkers om te blijven leren en zich verder te ontwikkelen. Zo ontstaat een professionele cultuur, waarin zelfsturing, reflectie en een onderzoekende houding vanzelfsprekend zijn.

Gedeelde verantwoordelijkheid en eigenaarschap leiden ertoe dat alle medewerkers invloed kunnen uitoefenen op de koers van de school en de stichting.

Personeelsleden van Prisma delen expertise, bundelen krachten, geven elkaar feedback en reflecteren op acties en ideeën. Op elk niveau neemt een ieder de verantwoordelijkheid voor zijn eigen professionele ontwikkeling. Daarnaast voelen medewerkers een gezamenlijke verantwoordelijkheid voor elkaar en voor alle kinderen van de scholen van onze stichting.

Van leraren wordt verwacht dat hun pedagogisch en didactisch handelen voldoet aan de criteria die zijn vastgelegd in het functiehuis en in de cao en dat zij zich hierin blijven ontwikkelen. Prisma richt hiertoe bovenscholings een aantrekkelijk loopbaan- en scholingstraject in.

7.2 Onze ambities: over vier jaar...

- » geven leerkrachten vorm aan het team- en individueel leren via de Lerarenacademie van E-learning Wizard: een alles-in-één-verhaal als het gaat om bekwaamheid en persoonlijke ontwikkeling. Dit is een basis voor de gesprekkencyclus;
- » is De Ruimte een lerende school, waar medewerkers in een professionele cultuur (samen) leren, onderzoeken en werken;
- » is het team van De Ruimte goed in staat om de visie en het beleid van de school te verwoorden en uit te dragen;
- » vindt het leren van medewerkers systematisch plaats en is dit voortdurend onderwerp van gesprek, onder andere bij collegiale consultatie, het samen voorbereiden van lessen, bij coaching en begeleiding en bij het samen onderzoeken van mogelijkheden om het onderwijs verder vorm te geven in leerwerk gemeenschappen;
- » zijn wij een opleidingsschool om toekomstig personeel aan ons te binden;
- » worden startende leerkrachten gedurende drie jaar planmatig begeleid. Daarin wordt onderscheid gemaakt in de begeleiding door een maatje (paralleleerkracht voor alle praktische zaken), begeleiding door de opleidingsleerkracht (voor het verder ontwikkelen van de competenties) en begeleiding door de directie en intern begeleider (voor visie-, beleids- en inhoudelijke zaken op school- en groepsniveau);
- » krijgt elke leerkracht jaarlijks een aantal lesbezoeken aan de hand van de reflectiebox (zie www.deviersleutels.nl) waarbij vanuit een zelfreflecterende rol naar het eigen handelen wordt gekeken;
- » zal de directie, als daar aanleiding voor is, dieper inzoomen op de competenties van de leerkracht middels de BMC-kijkwijzer;
- » sluit de rol van de intern begeleider aan bij de context van onze school en bij maatschappelijke en onderwijskundige ontwikkelingen, onder andere binnen het samenwerkingsverband Passend onderwijs. De taken worden op basis van kennis en kunde ingevuld en verdeeld tussen de intern begeleider en de directieleden.
- » werkt elke medewerker aan de expertiseverbreding van zijn/haar vakspecialisme.

Wij geven onze ambities op de volgende manieren vorm:

- » De leerkrachten van de groepen 1-2 volgen het traject RAAK, dat is gericht op ontwikkelingsgericht werken en waarbij spel een belangrijke plaats inneemt.
- » Er worden door directie en intern begeleiders geplande en ongeplande klassenbezoeken afgelegd met (na)gesprekken.
- » Startende leerkrachten worden structureel begeleid.
- » De individuele ontwikkelwensen van de personeelsleden worden zo mogelijk gekoppeld aan de schoolontwikkeling. Dit wordt vastgelegd in een dossier, dat als leidraad fungeert in de te voeren gesprekken (gesprekkencyclus).
- » We hebben zicht op het welbevinden van de personeelsleden en er worden jaarlijks teambuildingsactiviteiten georganiseerd.
- » De overlegstructuur is gebaseerd op unitoverleg, specialistisch unitbreed overleg en leerlingbesprekingen.
- » De schoolbrede afspraken rondom PBS worden actief nageleefd.
- » Onze school zoekt actieve samenwerking met diverse pabo's om studenten een plaats te bieden in onze organisatie.

- » Om onderwijskundige ambities te ontwikkelen en te verwezenlijken, speelt de gesprekkencyclus een belangrijke, sturende rol in het personeelsbeleid. De zogenaamde reflectiebox, en waar nodig de 'BMC Kijkwijzer', worden in deze gesprekken als middel gebruikt. We verwachten hierbij eigenaarschap van ons personeel.
- » Voor startende leraren is er een begeleidingstraject "Groeien in professionele ontwikkeling". Dit document is bij Prisma te verkrijgen.
- » Om het lerarentekort zoveel mogelijk op te vangen, staat werving van personeel voortdurend centraal, neemt het bestuur deel aan professionele platforms en worden scholen gestimuleerd om andere organisatievormen te ontwikkelen, waarbij inzet van lerarenondersteuners en onderwijsassistenten mogelijk is. De komst van zij-instromers wordt gezien als een welkome verrijking van de gezamenlijke professionele kennis. Zij krijgen deskundige begeleiding die wordt aangestuurd door het stafbureau.
- » Werkdruk is een terugkerend item op gezamenlijke bijeenkomsten met het team. Het werkdruk-document blijft daardoor up to date.
- » Prisma streeft naar evenredige vertegenwoordiging van mannen en vrouwen in de schoolleiding. Ook mannen worden gestimuleerd om een managementfunctie te aanvaarden.

› 7.3 De leerkracht maakt het verschil

Ons uitgangspunt is: de leerkracht doet ertoe! Wij vinden dat een leerkracht het verschil maakt voor het kind. Over vier jaar doet de leerkracht dat op een andere manier dan vandaag de dag: leerkrachten zetten structureel in op het leren van de kinderen en vervullen daarmee een meer coachende rol.

De kwaliteit van de leerkracht bepaalt in grote mate het onderwijsniveau van de kinderen. Door handelingsgericht te werken en te reflecteren voor, tijdens en na de lessen vergroot de leerkracht het inzicht in het eigen handelen. Zo kunnen leerkrachten alle mogelijkheden van het kind benutten. De kernwaarden 'optimisme' en 'eigenaarschap' zijn hierbij voor de leerkracht van essentieel belang. In het Integraal Personeelsbeleid (IPB) maken wij onderscheid in competenties van de startende, de basisbekwame en de excellente leerkrachten. Er wordt van deze groepen iets anders verwacht en er worden inhoudelijk andere gesprekken mee gevoerd.

Methodegebonden toetsen, Cito-toetsen, observaties, maar ook het dagelijkse schoolwerk zijn voor de leerkracht belangrijke instrumenten om het onderwijsniveau van de kinderen te meten, maar ook om te reflecteren op het eigen handelen, zodat de leerkracht gericht kan sturen op de kwaliteit van de basisvaardigheden taal, (begrijpend) lezen en rekenen. Daarnaast schrijft de leerkracht twee keer per jaar een analyse naar aanleiding van de Cito-resultaten, waarbij reflectie op zijn/haar handelen centraal staat.

De kinderen van De Ruimte verdienen kwalitatief goed personeel dat deelneemt aan hoogwaardige professionalisering. Dat vereist een sterke focus op de kwaliteit van het handelen van de leerkracht in de groep. Alle leerkrachten worden daarom structureel begeleid in hun handelen in de groep (door IB, directie, experts en geschoolde collega's). Inzet is dat leerkrachten specifieke expertise en interesses van elkaar benutten. Ook zetten wij sterk in op scholing, leren van en met elkaar en het gebruikmaken van elkaars kwaliteiten. Iedere leerkracht neemt tevens, voor de duur van vier jaar, deel aan een van de vier leerwerk gemeenschappen. Daarin worden planmatig organisatie doelen en onderwijskundige ambities uitgewerkt en vorm gegeven.

Aan het begin van het schooljaar voert de directie met alle collega's een zogenaamd 'startgesprek' waarin doelen, ambities en scholing worden besproken: wat wil de collega gedurende het schooljaar bereiken en wat is daarvoor nodig? Dit wordt vastgelegd in een verslag. Na een aantal maanden volgt een 'voortgangsgesprek' en vindt zo nodig bijstelling plaats. Aan het einde van het schooljaar is er een beoordelings- of functioneringsgesprek (in een tweejaarlijkse cyclus).

Op deze manier is iedere leerkracht voortdurend en gericht bezig met professionalisering. De directie geeft hierbij leiding aan het team en voert alle gesprekken van de gesprekkencyclus. De intern begeleider heeft een belangrijke coachende rol en helpt leerkrachten om het onderwijsaanbod af te stemmen op de kinderen.

› 7.4 Zelfreflectie

Zelfreflectie is een belangrijke competentie als het gaat om persoonlijke ontwikkeling. In de gesprekken van de gesprekkencyclus wordt er dan ook gereflecteerd op het handelen van de leerkracht. Hierbij maken we, zoals gezegd, gebruik van een gevalideerd systeem van de vier sleutels voor een effectieve les, en waar nodig van de BMC-kijkwijzer.

Elke leerkracht heeft recht op lesbezoeken van collega's uit diverse geledingen in de school: de directeur, de intern begeleider, de vakspecialist of de collega. Niet elke leerkracht heeft hierin hetzelfde nodig, daar houdt de directie rekening mee. Het streven is om iedere leerkracht minstens vier keer per jaar te bezoeken tijdens verschillende lessen. Deze lessen worden nabesproken en hiervan wordt een verslag gemaakt voor het dossier.

Met de invoering van de nieuwe cao kunnen de uren voor duurzame inzetbaarheid ook worden benut voor het leren van elkaar. Daarnaast is er sprake van collegiale consultatie (op de eigen of op een andere school), scholing (geven en ontvangen) via de Prisma Academie, inzet van de lerarenbeurs of het schooleigen scholingsbudget (op basis van een gefundeerd verzoek) en e-learning (digitale scholing).

› 7.5 Nieuwe leerkrachten

Startende en nieuwe leerkrachten worden gedurende de eerste drie jaren op De Ruimte structureel begeleid door collega's uit de eigen unit, de intern begeleider en de directie.

Bij aanvang van het dienstverband begint de gesprekkencyclus meteen met het startgesprek en een gesprek over de verwachtingen en afspraken die binnen onze school gelden. In de eerste weken wordt een klassenbezoek gepland, waarin met name wordt gekeken naar het pedagogisch-didactisch handelen, het gebruik van de leertijd en het organiseren van het onderwijs. De klassenbezoeken worden nabesproken en vastgelegd in een verslag. Het maatje werkt de nieuwe collega in op unitniveau, maakt hem/haar wegwijs en deelt praktische informatie (zoals plannings).

De intern begeleider richt zich op het monitoren van de lopende zorg in de groep en sluit in de begeleiding aan bij de ondersteuningsbehoeften van de nieuwe leerkracht. De directie heeft een monitorende rol om zicht te houden op bovenstaande zaken, maar ook om de aansluiting bij de visie en het schoolbeleid te bewaken.

› 7.6 Didactisch handelen

De leerkrachten van De Ruimte zijn professionals. Dit betekent dat zij doelmatig en efficiënt handelen en hun aanpak zo veel mogelijk afstemmen op de onderwijsbehoeften en ontwikkeling van de kinderen, waarbij betekenisvolle situaties zo veel mogelijk het uitgangspunt zijn. Het is onze ambitie dat in 2023 de leerkrachten de kinderen kunnen ondersteunen in het onderzoekend leren doordat zij vaardig zijn in het herkennen en stimuleren van de leerstrategieën, kennis hebben van het leren leren en reflectief kunnen handelen.

Wij verwachten dat leerkrachten de kinderen stimuleren om het optimale uit zichzelf te halen. De kinderen krijgen hierbij ruimte om zelf eigenaar te zijn van hun leren, bijvoorbeeld door tijdens Leskracht zelf onderzoeksvragen op te stellen en uit te voeren en in gesprekken met de leerkracht aan te geven wat hun doelen zijn.

› 7.7 Professioneel schoolwerkklimaat

- » Wij zetten in op een professioneel schoolwerkklimaat, dat gevoed wordt vanuit PBS en de school als lerende organisatie. Daarbij gelden de volgende afspraken:
- » Ik zeg wat ik doe en ik doe wat ik zeg. Ik houd mij aan afspraken. Hierdoor kan een ander op mij rekenen en ben ik voorspelbaar. Dat geeft vertrouwen en wordt gewaardeerd.
- » Ik praat niet over de ander, maar met de ander. Hierdoor toon ik respect en geef ik vertrouwen. Dit is een voorwaarde om je veilig te voelen en om jezelf te mogen zijn. Mijn intentie is goed, waardoor ik laat zien dat ik eerlijk, open en te vertrouwen ben.
- » Ik ben professioneel. Ik hanteer een professioneel denkkader:
 - » Wat is goed voor de kinderen?
 - » Wat is goed voor de organisatie?
 - » Wat is goed voor mij?
- » Ik heb een voorbeeldfunctie, wat betekent dat mijn pedagogisch klassenklimaat ook mijn pedagogisch schoolklimaat is. Dat wat ik in de klas voorsta, doe ik ook binnen het team.
- » Ik sta open voor en ben geïnteresseerd in de ander. Ik maak tijd vrij om naar de ander te luisteren en de ander te bevragen, wat maakt dat ik betrokken ben. Een ander voelt zich door deze dialoog door mij serieus genomen. Mijn intentie is om het met iedereen goed te hebben. Ik benader de ander positief.

- » Ik houd rekening met de kwaliteiten van de ander en van mijzelf en benut en versterk deze in het samenwerken. Ik zie mijn eigen irritatie als een signaal om zelf iets te veranderen. Ik heb hoge verwachtingen van het samenwerken.
- » Ik geef de ander feedback op het nakomen van deze regels, waardoor ik laat zien dat ik medeverantwoordelijk ben voor het schoolklimaat. Ik baseer mijn feedback op feiten en ik ben opbouwend. Ik ga uit van: 'Leren over jezelf door de blik van de ander'.

» 7.8 Professionalisering

Het team heeft recent kennis gemaakt met de Lerarenacademie van E-learning Wizard. Zij willen hiermee aan de slag gaan om zichzelf verder professioneel te ontwikkelen als team, maar ook als individu. De Lerarenacademie biedt een platform waarin samen geleerd kan worden vanuit de competenties van de leerkrachten. Daarnaast volgen zij via de academie de ontwikkelingen binnen het onderwijs van dichtbij, waardoor ze snel op de actualiteit kunnen inspelen.

Elk personeelslid kan daarnaast ten alle tijden op eigen initiatief het gesprek aangaan met directie voor het volgen van een opleiding. Naast de schoolbrede (verplichte) scholingen, kan ieder teamlid tijdens het startgesprek aan het begin van het schooljaar zijn/haar nascholingswensen kenbaar maken. Als het nodig is, wordt dit gesprek eerder gevoerd.

Doel is dat de scholing aansluit bij de visie, missie en koers van de school. De opgedane kennis wordt gedeeld met het team tijdens vergaderingen, studiedagen en voorbereidingsmomenten. Daarnaast willen wij leerkrachten stimuleren om zich verder te ontwikkelen en hun talenten in te zetten voor de school.

» 7.9 Ziekteverzuim en Arbobeleid

Ook een leerkracht wordt wel eens ziek of is door privéomstandigheden afwezig. Dan neemt de betreffende leerkracht altijd allereerst contact op met de directie. De te ondernemen stappen zijn beschreven in de teamgids. Bij langdurige afwezigheid wordt er door het team een blijk van medeleven naar de betreffende collega gestuurd. Het welbevinden van collega's is grotendeels afhankelijk van de wijze waarop zaken op school zijn geregeld, met name als het gaat om de omgang met elkaar. Dit zien wij als een gezamenlijke verantwoordelijkheid.

Het is ons streven om het ziekteverzuim onder het landelijke gemiddelde te houden. Dit doen wij in ieder geval door: ons Arbobeleid systematisch uit te voeren;

- » personeelsleden, in overleg, een bepaalde mate van vrijheid te geven in de keuzes die zij maken wat betreft de uitvoering van niet-lesgevende taken, zoals de deelname aan commissies en werkgroepen;
- » te werken met een vast model voor de normjaartaak (vastgesteld door Stichting Prisma). De normjaartaak wordt voor de start van het nieuwe schooljaar vastgesteld en ondertekend;
- » eens in de drie jaar een tevredenheidsonderzoek onder het personeel uit te voeren. De uitkomsten hiervan worden teambreed besproken en worden omgezet in acties.

Daarnaast is het de taak van de directie om oog te hebben voor signalen die te maken hebben met stress en/of werkdruk. Dit doet zij door tijdig in te springen op signalen die hierop wijzen, deze serieus te nemen en samen met het betreffende personeelslid naar een oplossing te zoeken.

De zogenoemde Slobgelden zijn erop gericht om de leerkrachten te ondersteunen en de werkdruk te verlagen. De directie heeft in een document mogelijke werkdrukverlagende maatregelen beschreven.

De Ruimte beschikt over voldoende geschoolde BHV'ers. Zij worden jaarlijks bijgeschoold tijdens terugkommiddagen. Op school hebben wij een preventiemedewerkster. Zij coördineert de BHV-activiteiten in de school en de jaarlijkse ontruimingsoefeningen en zorgt ervoor dat de afspraken voortkomend vanuit de RI&E lijsten onder de aandacht blijven van personeel en directie.

Voor het Arbobeleid verwijzen we naar het Arbobeleidsplan voor de scholen van Stichting Prisma 2016 – 2021 en het Verzuimprotocol, onderdeel van het Arbobeleidsplan 2016 – 2021.

Hoofdstuk 8 Partnerschap

8.1 Strategische uitspraak Stichting Prisma Almere

Prisma zoekt actief de relatie op met de maatschappij. In eerste instantie is dat de stadse situatie van Almere. We leren van ontwikkelingen die van buiten naar binnen komen, en omgekeerd. We delen en wisselen actief zaken uit met ouders en ketenpartners om samen, ieder vanuit de eigen verantwoordelijkheid, antwoord te geven op onderwijs- en opvoedingsvragen van kinderen en hun ouders. Prisma scholen willen helpen om de drempel te verlagen van maatschappelijke voorzieningen die onderwijs en opvoeding ondersteunen, bijvoorbeeld wijkteams, schoolmaatschappelijk werk en de opvoedondersteuner.

8.2 Onze ambities: over 4 jaar...

- » is zichtbaar dat ouders actief betrokken zijn bij de ontwikkeling van hun kind en bij de school;
- » ligt het eigenaarschap van het leren bij de kinderen. Gesprekken over de voortgang van het leren worden, volgens de visie van De Ruimte, niet over, maar met de kinderen gevoerd. Kinderen stellen zelf leerdoelen voor een periode. Tijdens de rapportgesprekken wordt met de ouders besproken welke ondersteunende rol zij hierin kunnen vervullen;
- » zijn er gezamenlijke activiteiten voor de wijk en de bewoners, denk hierbij aan Burendag en straatspeeldag;
- » is er op wijkniveau een doorgaande lijn voor kinderen van 0-6 jaar wat betreft taal en woordenschat;
- » zijn de voor ouders en school ondersteunende personen, zoals de schoolmaatschappelijk werker, de jeugdverpleegkundige en de wijkopbouwer, op structurele basis (wekelijks of maandelijks) aanwezig in de school. Dit is reeds grotendeels gerealiseerd doordat het wijkteam in het gebouw is ondergebracht.

Wij geven onze ambities op de volgende manieren vorm:

- » De Ruimte is een groeiende leer- en leefgemeenschap waar betekenisvol onderwijs wordt gegeven in en buiten de school.
- » Ouders zijn zichtbaar actief betrokken bij de ontwikkeling van hun kind(eren) op school. Dit realiseren wij onder andere door activiteiten, zoals ouderbijeenkomsten gerelateerd aan een vakgebied en/of Leskrachtproject, meedraaiochtenden, informele ontmoetingsmomenten en het creëren van flexplekken voor werkende ouders.
- » We praten met ouders over hun kind en wat voor hem of haar het beste is. Denk hierbij ook aan het opstellen van een OPP of aan een OAT-bespreking. In de eerste oudergesprekken aan het begin van het schooljaar luisteren we naar ouders om te horen wat werkt voor een kind. Deze informatie verwerken wij in ParnasSys.
- » Via Seesaw geven wij ouders inzicht in de ontwikkeling van hun kind. We oriënteren ons momenteel op MELOO.
- » De samenwerking met de in paragraaf 8.7 beschreven partners wordt waar mogelijk verder uitgebouwd en eventueel uitgebreid met nieuwe partners.
- » Iedereen die in de school structureel een bijdrage levert heeft een VOG.
- » In het kader van passend onderwijs biedt De Ruimte een sterke basis(ondersteuning) en waar nodig extra ondersteuning (arrangement). Dit alles is beschreven in het schoolondersteuningsprofiel (SOP). Het SOP wordt jaarlijks aangescherpt. Hiervoor gebruiken wij de scan basisondersteuning (Monpass).
- » Wij brengen onze schoolpopulatie jaarlijks in beeld, zodat wij, indien nodig, passende arrangementen kunnen ontwikkelen of samenwerking kunnen zoeken met partners in het sociaal domein (JGZ).
- » Op basis van het SOP hebben wij een actieve inbreng in de invulling en uitvoering van het wijkondersteuningsplan (WOP). Zo geven wij actief vorm aan passend onderwijs in de wijk.

8.3 Samenwerkingsrelatie

Wij zien de school als een leef- en leergemeenschap waarin leerlingen, ouders, teamleden, externen en het bestuur samenwerken. Alle partijen leren van en met elkaar. Opvoeden en leren doe je samen. De Ruimte investeert in de inhoudelijke samenwerking met partners, wil partners beter leren kennen en wil ze inzetten om de kwaliteit van het onderwijs en de organisatie te verbeteren.

Het streven is om een optimale samenwerkingsrelatie aan te gaan of verbinding te maken met de verschillende 'systemen' waarin de kinderen leven, zoals het gezin, de sportclub en de muziekschool. De wijze waarop deze verbindingen worden gemaakt en de intensiteit

ervan worden afgestemd op de behoeften van individuele kinderen. De Ruimte streeft naar educatief partnerschap met ouders. Daarnaast organiseert en faciliteert onze school dat jong en oud van elkaar leren.

› 8.4 De rol van de ouders

Uit onderzoek blijkt dat ouderbetrokkenheid belangrijk is voor het leren en leven van kinderen en dat het een wezenlijk onderdeel is van effectief onderwijs. De Ruimte ziet de samenwerking met ouders als voorwaarde om kinderen optimaal tot hun recht te laten komen. School en ouders dragen ieder vanuit een eigen verantwoordelijkheid bij aan een optimale ontwikkeling van het kind. We hebben hiervoor een aantal regels en afspraken opgesteld.

- » Ouders houden zich aan de huisregels die ook voor de medewerkers en de kinderen gelden.
- » Ouders benaderen hun kind, andere kinderen, andere ouders en medewerkers positief. De grondhouding van alle betrokkenen binnen de school is respectvol.
- » Ouders laten hun kind merken dat het belangrijk is wat zij doen op school.
- » Jonge kinderen worden op tijd in de groep gebracht.
- » Ouders stellen hun vragen aan de persoon die er antwoord op kan geven. Wij zorgen er samen voor dat er geen 'geklets bij het hek' ontstaat.
- » Alle betrokkenen bij de school bewaren de rust in en om het gebouw.
- » Ouders tonen betrokkenheid bij de ontwikkeling van hun kind door aanwezig te zijn bij informatiemomenten, oudergesprekken en schoolactiviteiten.
- » Ouders spreken in (en om) het gebouw Nederlands, zodat wij elkaar goed verstaan.
- » Alle hulpouders die structureel betrokken zijn bij ons onderwijs hebben een VOG.

De directie van De Ruimte heeft een 'critical friend' aan de IKC-raad. De IKC-raad heeft een wettelijke status en bestaat uit een oudergeleding en een teamgeleding. Bij deze taak hoort een aan te bevelen scholing. De taken en bevoegdheden zijn omschreven in het IKC-reglement, dat is vastgelegd op Prismaniveau. De IKC-raad is een schakel tussen ouders, schoolleiding en bestuur. Eén ouder en één personeelslid hebben ook zitting in de GMR. Onderwerpen waar de IKC-raad over meedenkt of meebeslist zijn bijvoorbeeld de hoogte en de besteding van de (vrijwillige) ouderbijdrage, het schoolplan, de doelstellingen, ouderparticipatie, de vakanties, formatie, sollicitatieprocedures, identiteit en de kwaliteit van onderwijs of zorg.

De Activiteitencommissie (AC) is verantwoordelijk voor het innemen van de vrijwillige ouderbijdrage.

Deze bijdrage wordt door de penningmeester van de AC geïnd. De IKC-raad is verantwoordelijk voor de goedkeuring van de kascontrole. Ook helpt de AC met het organiseren van diverse activiteiten op school, zoals Sinterklaas, Kerst, Pasen, sportdagen en excursies.

› 8.5 Partnerschap met kinderopvang en voor- en naschoolse opvang

De Ruimte werkt samen met Kinderopvang Partou. Binnen de vertrouwde omgeving van de kinderopvang en de school komen kinderen van 0 t/m 13 jaar gedurende de dag om te leren, spelen, ontwikkelen en ontmoeten. Ze kunnen hun talenten in de volle breedte ontwikkelen. Door een intensieve samenwerking zorgen we voor een ononderbroken lijn op drie niveaus: onderwijs, opvang en ouders. Zo profiteren kinderen van een samenwerking op maat.

› 8.6 Passend Onderwijs

In het schoolondersteuningsplan (SOP) is beschreven hoe wij vormgeven aan de basisondersteuning en de extra ondersteuning. Tevens beschrijven wij daarin wat de grenzen van onze ondersteuning zijn. Het SOP is vanaf september te vinden op onze website.

In de wijk zijn er overleggen gepland met de intern begeleiders en de directeuren van alle basisscholen. Daarnaast is er drie keer per jaar een wijkbijeenkomst gericht op het jonge kind voor alle organisaties die werken met deze doelgroep.

Op wijkniveau wordt er gewerkt vanuit het Wijk Ondersteuning Plan (WOP), dat is op te vragen bij de interne begeleiding van de school.



› 8.7 Relatie met de omgeving

De Ruimte is een IKC waardoor de relatie met de omgeving haast een vanzelfsprekendheid is. Daar moet echter wel hard aan gewerkt blijven worden. De directe partners zijn Kinderpvang Partou en Zorg & Welzijn Organisatie De Schoor.

Verdere ketenpartners:

- » Stad & Natuur.
- » Gemeente Almere.
- » Stichting Collage.
- » Kleur in Cultuur.

Partners sociaal domein (JGZ)

- » Playing for Succes.

Passend Onderwijs:

- » Passend Onderwijs in de Wijk (Stad 4).
- » Alle organisaties in Almere-Poort die werken met de doelgroep 0-6 jarigen.
- » Vitree.
- » Bijzonder Jij.

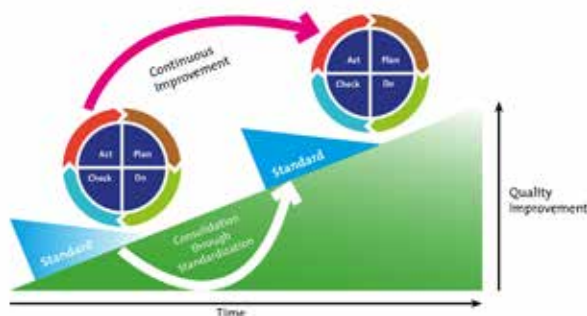
Trainers en externe experts:

- » PBS
- » Leskracht
- » Passend Onderwijs

Hoofdstuk 9 Organisatieontwikkeling, opbrengsten en kwaliteitszorg

9.1 Strategische uitspraak Stichting Prisma Almere

In onze organisatieontwikkeling heeft leren een centrale plek op alle niveaus, zowel in de organisatiestructuur als in de -cultuur. Op schoolniveau en op stichtingsniveau gaan we verbinding aan, leren we van en met elkaar en werken we samen aan kwaliteitsverbetering. Omdat Prisma uitgaat van het principe van gespreid leiderschap, worden alle lagen binnen de organisatie betrokken bij de kwaliteitsontwikkeling.



Dat gebeurt planmatig en doelgericht. Het onderzoeken van en reflecteren op de kwaliteit van ons onderwijs staat op alle niveaus centraal in de kwaliteitszorg. We gebruiken hiervoor de regulatieve cyclus ten behoeve van onderwijsverbeteringen en innovatie. Er bestaat een nauwe samenhang tussen het planmatig handelen ten behoeve van de kwaliteitszorg en het zorgdragen voor een goede kwaliteitscultuur.

Organisatieontwikkeling

Organisatieontwikkeling is een continu proces, waarbij leerkrachten hun eigen vaardigheden in teamverband, maar ook individueel vergroten. Gericht op de vaardigheden van de 21ste eeuw en het goed analyseren van data, ontwikkelen onze teamleden een doorlopende drive om te verbeteren en innoveren. Het systeemdenken, het persoonlijk meesterschap, de gezamenlijke visie op zorg, het erkennen en herkennen van mentale modellen en het teamleren speelt daarbij een essentiële rol die we blijven belichten met elkaar op onze gezamenlijke studie/werkdagen.

Het is uiteraard van belang dat iedereen in de school weet wat dit precies betekent en wat hierin van hen wordt verwacht. Daarom is er veel aandacht voor het inwerken van (nieuwe) leerkrachten in dit proces. Daar is de school de laatste jaren kwetsbaar geweest wat invloed kan hebben gehad op de kwaliteit van de zorg en de eindopbrengsten van de school.

De kwaliteitsontwikkeling vindt plaats vanuit een planmatig en doelgericht beleidskader. Door het gebruik van de regulatieve cyclus ten behoeve van onderwijsverbetering en innovatie, staat het onderzoeken van en reflecteren op de eigen onderwijskwaliteit op alle niveaus centraal. Zo willen wij de verschillende activiteiten in de kwaliteitszorgcyclus borgen ('criticalfriend'-gesprekken, zelfevaluatie, onderzoek, collegiale visitaties en audits). Door middel van rapportages en kwaliteitsgesprekken wordt er verantwoording afgelegd over ontwikkeling, doelen en resultaten.

9.2 Onze ambities: over 4 jaar...

- » is de werkwijze volgens de PDCA-cyclus verder uitgewerkt en verdiept: gericht op reflectie, onderzoek en ontwikkeling. De cyclus is op verschillende niveaus uitgewerkt (school-, IB- en bouwniveau);
- » vindt er verantwoording plaats over de kwaliteit van het onderwijs tijdens de Marap gesprekken met het bestuur van Prisma;
- » staat zelfevaluatie, als onderdeel van de PDCA-cyclus, centraal en wordt dit als kwaliteitsinstrument planmatig en doelgericht ingezet;
- » zijn vergaderingen gefaciliteerd, planmatig, doelmatig en gericht op gezamenlijke ontwikkeling en leren van en met elkaar. De reflectieve dialoog staat hierbij centraal. Dit wordt jaarlijks opgenomen in een jaarplanning;
- » biedt de school ruimte voor professionele ontwikkeling op schoolniveau en individueel niveau, voor experimenten en voor proeftuintjes. Binnen de organisatie is er sprake van gedeelde verantwoordelijkheid. Binnen de stichting kan deze verder gedeeld worden in een netwerk van specialisten via de bijvoorbeeld de Lerarenacademie;
- » is de schoolpopulatie van De Ruimte goed in beeld en stemmen we ons onderwijs daar op af.

› 9.3 De PDCA-cyclus

Om goed zicht te blijven houden op het stelsel van onze kwaliteitszorg, wordt gewerkt met de PDCA-cyclus. Om onze kinderen ononderbroken hun ontwikkelingsproces te kunnen laten doorlopen en ons onderwijs af te stemmen op deze ontwikkeling, is het van essentieel belang om de cyclus consequent te doorlopen met elkaar. Wij evalueren dat proces en leggen maatregelen ter verbetering vast in tussentijdse rapportages die gedeeld worden met het bestuur.

De kwaliteitszorg op De Ruimte is gericht op het onderzoekend werken aan schoolontwikkeling. Hierbij zetten wij planmatig en doelmatig kwaliteitsinstrumenten in waarmee we reflecteren op het eigen handelen en op de kwaliteit van het onderwijs. De Ruimte voert verbeteringen door op basis van onderzoek van de eigen praktijk aan de hand van de fases uit de regulatieve cyclus en op basis van kennis over 'wat werkt'. Er is een nauwe samenhang tussen het planmatig handelen ten behoeve van de kwaliteitszorg en het zorgdragen voor een goede kwaliteitscultuur.

De begeleidingsstructuur van de school is gericht op het voorkomen van stagnatie en het waarborgen van de doorgaande lijn in ontwikkeling. Met het leerlingvolgsysteem (Cito) brengen we de voortgang en de resultaten cyclisch in beeld. Bij het onderzoek naar achterliggende oorzaken van stagnatie wordt gekeken vanuit een breed perspectief en de context van de leerling. Dit gebeurt tijdens groepsbesprekingen, leerlingenbesprekingen en overleg tussen directie en IB.

De kwaliteit van het onderwijs (doel, aanbod, pedagogiek en didactiek) wordt gemonitord door regelmatige klassenbezoeken op basis van een kijkwijzer. Dit wordt vastgelegd in een 'overzicht pedagogisch-didactisch handelen' van alle leerkrachten waarbij zelfreflectie naar voren komt als belangrijkste exponent om te kunnen groeien.

Zo is het werken aan de kwaliteitsverbetering van het onderwijs een continu proces van planmatig en doelgericht werken volgens de fases van de PDCA-cyclus, vastgelegd in een (jaar)planning.



Hoofdstuk 10 Marketing en communicatie

› 10.1 Strategische uitspraak Stichting Prisma Almere

De activiteiten op het gebied van marketing & communicatie leveren een bijdrage aan de ambitie en kernwaarden van Prisma. Om de toekomst sterk tegemoet te treden en kinderen kwalitatief goed onderwijs te bieden, is het van essentieel van belang dat Prisma zich inhoudelijk blijft ontwikkelen, maar ook dat zij voldoende leerkrachten heeft en behoudt. Samen groeien we en staan we sterk.

Een goede relatie met ouders is van belang om kinderen maximaal te ondersteunen in hun ontwikkeling, ieder vanuit zijn eigen verantwoordelijkheid. Dat het zichtbaar is waar Prisma-scholen voor staan, is zowel belangrijk voor ouders waarvan de kinderen op een Prisma-school zitten als voor de werving van nieuwe leerlingen.

› 10.2 Onze ambities: over 4 jaar...

- › hebben we een goede relatie met ouders en andere betrokkenen vanuit het gezamenlijke belang om kinderen maximaal te ondersteunen in hun ontwikkeling;
- › is het, zowel voor huidige ouders als voor nieuwe ouders in ons voedingsgebied, zichtbaar waar De Ruimte voor staat;
- › zetten collega's zich ervoor in om het zittend personeel te verbinden en te behouden en nieuwe collega's te werven;
- › heeft De Ruimte haar eigen, unieke karakter in de wijk verder uitgebouwd.

Wij geven onze ambities op de volgende manieren vorm:

- › We zetten actief in op de zichtbaarheid van de school door een intensieve samenwerking met CT Media.
- › Wij investeren bewust en consequent in zowel interne als externe relaties.
- › Wij maken gebruik van de mogelijkheden op het gebied van marketing & communicatie, zoals aangereikt door de staf van Prisma.
- › De medewerkers van De Ruimte zijn zich bewust van hun ambassadeursrol. Zij zijn het visitekaartje van de school.
- › Er is continu aandacht voor de profilering van de school in de wijk en in de stad.

› 10.3 Marketing & communicatie op De Ruimte

Op dit moment wordt de laatste hand gelegd aan een nieuwe website. De release staat gepland in september 2019. De communicatie naar ouders is van essentieel belang en krijgt vorm via Social Schools. Dat zorgt voor veel rust en duidelijkheid voor alle betrokkenen.

Wij vinden het belangrijk dat we op de hoogte zijn van ontwikkelingen in de wijk en we investeren in relaties met (gemeentelijke) samenwerkingspartners. Als IKC hebben we vele ketenpartners dichtbij staan. Het is van belang om deze samenwerking levend te houden door te blijven verbinden waar het kan. Zo stromen veel kinderen van Partou door naar de Ruimte, verzorgt de Schoor een passend aanbod dat aansluit bij het curriculum van de school, en participeren de andere ketenpartners ook in de projecten van de school. Zo kunnen leerlingen een warm bad aan cultureel aanbod tegemoet zien op de Ruimte.

Voor advies en ondersteuning kunnen we terecht bij de stafmedewerker Marketing & Communicatie van Prisma.

Hoofdstuk 11 Financiën, huisvesting en beheer

› 11.1 Strategische uitspraak Stichting Prisma Almere

Stichting Prisma voert een gezond en duurzaam financieel beleid om nu en in de toekomst kwalitatief hoogwaardig onderwijs te kunnen verzorgen voor alle kinderen die aan onze zorg zijn toevertrouwd.

Doordat de organisatie financieel in control is, kunnen we focussen op een beleidsmatige inzet van gelden op onze inhoudelijke ambities.

Onze aandacht voor de kwaliteit van onderwijs komt ook tot uiting in de inrichting van het gebouw, in de ICT-infrastructuur en het schoolplein. De uitstraling van de scholen vraagt continu aandacht en is in overeenstemming met de inhoudelijke ambities van Prisma.

Scholen van Prisma hebben de afgelopen jaren stappen gezet om het onderwijs ICT-rijker te maken en zo een meer gevarieerde didactische leeromgeving te creëren. Om adaptief en persoonlijk leren mogelijk te maken, moeten leerlingen beschikken over een persoonlijke inlog voor een online leer- en werkomgeving. Daarom is het noodzakelijk om de ICT-infrastructuur te moderniseren.

De gemeente Almere profileert zich de komende jaren als een groene stad met aandacht voor een gezonde levensstijl. Prisma sluit zich daar graag bij aan en zoekt hierin waar mogelijk naar samenwerking.

› 11.2 Onze ambities: over vier jaar...

Financieel beleid

Over vier jaar:

- » is De Ruimte al enige jaren een financieel gezonde school;
- » is er, naast een goed financieel beleid voor de continuïteit op school, financiële ruimte gecreëerd om een goed aannamebeleid voor personeel te realiseren, om personeel te behouden, om de kwaliteit van ons onderwijs te optimaliseren, om te innoveren en indien nodig (vanwege het lerarentekort) om het onderwijs anders te organiseren;
- » is er een meerjaren(investerings-)begroting en worden de beschikbare budgetten vraaggestuurd ingezet;
- » worden externe geldstromen (incidentele bekostiging etc.) ingezet voor versterking van de onderwijskwaliteit en/of ter ondersteuning van het personeel;
- » worden de interne geldstromen (ouderbijdrage etc.) ingezet voor extra en leuke activiteiten voor de kinderen.

ICT

Over vier jaar:

- » beheersen leerlingen de benodigde ICT-vaardigheden (denk hierbij aan typevaardigheid en het werken met Office 365 programma's);
- » is ICT geïntegreerd in de lessen;
- » is de didactische leeromgeving van Leskracht volledig geïntegreerd in ons handelen;
- » beschikken leerlingen over een persoonlijke inlog voor een online leer- en werkomgeving om adaptief en persoonlijk leren mogelijk te maken. Ook privacy-redenen spelen hierbij een rol (AVG);
- » werken we als school met MELOO als digitaal portfolio;
- » werken we als school met MELOO als administratie- en leerlingvolgsysteem.

De *individuele leerreis* van het kind is leidend voor de inrichting van ICT. Denk bijvoorbeeld aan het plannen, aanbieden, toetsen, monitoren en bijstellen van de gepersonaliseerde leerreizen. Dit zou onmogelijk zijn zonder ICT te integreren in ons onderwijs. Daarnaast vinden wij het erg belangrijk om kinderen goed voor te bereiden op het digitale tijdperk door ze 'mediabewust' te maken. Daarom volgt elk kind vanaf 4 jaar onderwijs met ondersteuning van tablets en computers. Wat is *mediawijs*? Onze kinderen groeien op in een realistische en in een digitale wereld. Het goed kunnen omgaan met (social) media en de juiste keuzes kunnen maken in de wirwar van aangeboden informatie en beelden is het doel. Wijs in de media worden!

Huisvesting en beheer

Over vier jaar:

- » werkt de school nog steeds met leerpleinen;
- » kunnen leerlingen groepsoverstijgend werken in de ruimtes die daarvoor bedoeld zijn;
- » is in, op en om het schoolgebouw zichtbaar dat wij een gezonde school zijn;
- » is het gebouwbeheer op poten gezet met betrouwbare partners in schoonmaak en beheer;
- » heeft de school een krachtige structurele samenwerking met de ketenpartners De Schoor en Partou.



De Ruimte
Eerste Almeerse Sterrenschool

f.groot@sterrenschooleruimte.nl